

## 5 สก๊อบแนวหน้า



ตรวจสอบการบ้าน 1 ปีผ่าน

'กทม.' ยุคผู้ว่าฯ 'ชัชชาติ'



# ตรวจสอบการบ้าน 1 ปีผ่าน 'กทม.' ยุคผู้ว่าฯ 'ชัชชาติ'

“1.3 ล้านเสียง” เป็นคะแนนที่ชาวกรุงเทพมหานคร (กทม.) เลือกให้ “ชัชชาติ สิทธิพันธุ์” มาดำรงตำแหน่ง “พ่อเมือง” หรือผู้ว่าราชการจังหวัด ในการเลือกตั้งเมื่อวันที่ 22 พ.ค. 2565 ที่ผ่านมา แต่เมื่อผ่านไป 1 ปี เสียงสะท้อนของประชาชนเริ่มหันมาตั้งคำถามกับผู้ว่าฯ ชัชชาติมากขึ้น ดังผลการสำรวจของ “นิด้าโพล” ศูนย์สำรวจความคิดเห็น สถาบันบัณฑิตพัฒนบริหารศาสตร์ ที่เผยแพร่เมื่อวันที่ 4 มิ.ย. 2566 พบว่า 1 ปีผ่านไป คะแนนนิยมเริ่มลดลง

“ไม่เป็นไร เป็นเรื่องธรรมดา พร้อมน้อมรับและนำมาปรับปรุงดีแล้วที่มีคนคิด ถ้ามีคนชมอย่างเดียวนั้นไม่รู้จะปรับปรุงตรงไหน เราก็ตั้งหน้าทำงานเต็มที่ คำดีเหมือนเป็นแรงผลักดันของเรา ยิ่งกว่าคำชมอีก เรายังต้องเปลี่ยนมาเป็นพลังบวกให้ได้ ก็ขอบคุณ 1 ปี เราทำเต็มที่แล้ว เชื่อว่าเราได้รับความร่วมมือหลายๆ ด้าน” ชัชชาติ สิทธิพันธุ์ ผู้ว่าฯ กทม. กล่าวเมื่อวันที่ 4 มิ.ย. 2566 ถึงผลสำรวจของนิด้าโพล

ก่อนหน้านั้นเมื่อช่วงปลายวันที่ 2 มิ.ย. 2566 ศูนย์วิจัย ดิเรก ชัยนาม คณะรัฐศาสตร์ มหาวิทยาลัยธรรมศาสตร์ (มธ.) จัดเสวนา เรื่อง “ตรวจสอบการบ้าน 1 ปีแรก : กรุงเทพมหานครในยุคผู้ว่าฯ ชัชชาติ สิทธิพันธุ์” ที่คณะรัฐศาสตร์ มธ. (ท่าพระจันทร์) โดย รศ.ดร.ทวิดา กมลเวชช รองผู้ว่าราชการกรุงเทพมหานคร กล่าวถึงการใช้เทคโนโลยี “ฟองดูว์ (Fondue)” ซึ่งเป็นมากกว่าการเปิดพื้นที่ร้องเรียนปัญหาต่างๆ ในพื้นที่ กทม.

เช่น ไฟส่องสว่าง ใน กทม. มีหลอดไฟ 320,000 ดวง อยู่ในความดูแล แต่ในที่นี้ไม่ใช่ทุกดวงจะอยู่ในความดูแลของสำนักงานเขตทั้ง 50 เขต เพราะส่วนหนึ่งอยู่กับสำนักงานโยธา กทม. ซึ่งระบบราชการแบบเดิมๆ หน่วยงาน

จะรู้ว่าไฟดับก็มักเป็นตอนที่ออกตรวจพื้นที่แล้วเจอ หากพบแล้วก็ต้องมีขั้นตอนประกวดราคาหาเอกชนมาติดตั้งบ้าง หรือประสานการไฟฟ้ามาเปลี่ยนให้บ้าง แต่เวลานั้นปัญหาที่ยังไม่ได้รับการแก้ไข

“ถามว่ามันเกิดอะไรขึ้นกับระบบฟองดูว์ที่เราใช้? ประชาชนเป็นฝ่ายร้องว่าไฟดับ ภายใน 24 ชั่วโมง หลังประชาชนบ่นเข้ามา รongผู้ว่าฯ และผู้ว่าฯ ได้ข้อมูลเดียวกันกับผู้อำนวยการเขตและผู้อำนวยการสำนักการโยธา ภายใน 24 ชั่วโมง ต้องมีการเสนอเรื่องในการติดตามผล (Response) โดยไม่ต้องอาศัยการเกษียณหนังสือหรือคำสั่งจากใครทั้งสิ้น เป็นการวางระบบภายใน 24 ชั่วโมง 48 ชั่วโมงต้องเริ่มดำเนินการ ปัญหาที่แก้ยากที่สุดจะแก้ได้ภายใน 72 ชั่วโมง ชั่วสุดที่เราเคยมีคือ 1 เดือนครึ่ง” รองผู้ว่าฯ กทม. กล่าว

รศ.ดร.ทวิดา กล่าวต่อไปว่า แม้แต่การแก้ปัญหาหลอดไฟฟ้าชำรุดก็ยังยืดหยุ่นตามศักยภาพของแต่ละหน่วยงาน ผู้รับผิดชอบ เช่น สำนักงานเขตบางแห่งสามารถประสานการไฟฟ้ามาเปลี่ยนได้ก็ให้ประสานไป หรือสำนักงานเขตบางแห่งที่มีเครื่องมือพร้อมสามารถเปลี่ยนเองได้ก็ซื้อหลอดไฟมาเปลี่ยนได้เลย นอกจากนั้น “ฟองดูว์ยังเป็นเครื่องมือส่งเสริมประชาธิปไตยและการไม่ทิ้งใครไว้ข้างหลัง” ประชาชนไม่ต้องใช้ความสัมพันธ์ส่วนตัวกับผู้บริหารหน่วยงานใน กทม. เพื่อประสานให้ช่วยแก้ปัญหา เพราะทั้งประชาชนและผู้มีหน้าที่เกี่ยวข้องล้วนเห็นข้อมูลเดียวกันบนหน้าจอ

ในแผนที่ Fondue ของ กทม. จะแบ่งเรื่องร้องเรียนไว้ 4 ส่วน “สีแดง” รอรับเรื่อง “สีเหลือง” กำลังดำเนินการ “สีเขียว” ดำเนินการเสร็จสิ้นแล้ว และ “สีน้ำเงิน” ส่งต่อหน่วยงานอื่นนอกเหนือจาก กทม. ที่เกี่ยวข้องกับปัญหา

# แนวหน้า

Naew Na  
Circulation: 900,000  
Ad Rate: 1,600

Section: First Section/ความเห็น

วันที่: เสาร์ 10 มิถุนายน 2566

ปีที่: 44

ฉบับที่: 15380

หน้า: 1 (ล่างซ้าย), 5

Col.Inch: 118.49 Ad Value: 189,584

PRValue (x3): 568,752

คลิป: สีสี่

หัวข้อข่าว: สกูปแนวหน้า: ตรวจการบ้าน 1 ปีผ่าน'กทม.'ยุคผู้ว่าฯ'ชัชชาติ'

นั้น ๆ ซึ่งตลอดช่วง 1 ปีที่ผ่านมา มีเรื่องต้องส่งต่อประมาณ 6 หมื่นเรื่อง ระบบ Fondue จึงทำให้มองเห็นได้ชัดเจนว่า ปัญหาใดบ้างที่ กทม. แก้เองได้-ไม่ได้ อย่างไรก็ตาม สิ่งที่ กทม. ทำก็ไม่ใช่การผลัดภาระ แต่เป็นการทำตนเป็น



ผู้อำนวยความสะดวก (Facilitator) ประสานหน่วยงาน อื่น ๆ ให้ เช่น การไฟฟ้า การประปา ดำรวจ ฯลฯ

“บางเรื่องมันทำง่ายแต่มันก็มีความยาก เพราะอย่าง การไฟฟ้า การประปา หรือใด ๆ ก็ตาม เราไม่สามารถสั่ง เขาได้ มันจะอยู่ในเงื่อนไขของความร่วมมือมากกว่า ดังนั้น สิ่งที่ต้องการมากที่สุดคือการเปิดแผนเข้าชนกัน อันนี้เป็น ครั้งแรกก็คือไปการประปานครหลวง ไปขอให้เปิดแผนเรื่อง ท่อประปาและงบประมาณ แล้ว กทม. ก็เปิด ถามว่าทำไม? ตรงนี้อยากได้ประปาหัวแดงเอาไว้ดับเพลิงเพิ่ม 258 หัว ใน ชุมชนความเสี่ยงที่เราทำขึ้นมา

ถามไปที่การประปา หัวแดงอันหนึ่งประมาณ 150,000 บาท ราคามาตรฐานเช็คแล้ว โห 47 ล้านบาท ตกใจมากจะเอาเงินที่ไหน? เสร็จแล้วพอไปคุยกับการประปา พบว่าพอเราเปิดแผนหากัน เอาแผนที่เขา-แผนที่เราขึ้น แผนการใช้เงินขึ้นแล้วประสานกัน ปรากฏว่า 81 หัว จาก 258 หัว ที่เราอยากได้อยู่ในแผนการประปา สามารถที่จะ ทำได้เลย อีก 177 หัว MOU (บันทึกความตกลงร่วมกัน) จะทำให้ได้ภายในเดือนหน้า

ใน MOU นี้การประปาครุมามาก ไปศึกษาโมเดล ของหัวแดงสำหรับจ่ายน้ำดับเพลิงโดยเฉพาะ ทำให้หัวลือก ลดลง 2 หัวลือก งบประมาณลดลง 1 ใน 3 แล้วการประปาก็ ตัดสินใจเข้าโครงการคนละครั้ง ประปาจ่ายครั้ง กทม. จ่ายครั้ง มันเป็นเรื่องของความร่วมมือ เป็นเรื่อง วิน-วิน มันเป็นเรื่องของการรู้ว่าภารกิจเขาคืออะไร เราต้องรู้งานของเขา ด้วย ต้องอำนวยความสะดวกให้กับงานของเขาด้วย การ เปิดแผนมันถึงจะได้ร่วมกัน” รศ.ดร.ทวิดา ระบุ

อนึ่ง ในการเสวนาครั้งนี้ รองผู้ว่าฯ กทม. ยังเปิดเผย

ผลการดำเนินงานเบื้องต้นในรอบ 1 ปีของ กทม. แบ่งเป็น 9 ด้าน คือ 1.สิ่งแวดล้อมดี 2.สุขภาพดี 3.เดินทางดี 4.ปลอดภัยดี 5.โครงสร้างดี 6.เศรษฐกิจดี 7.สร้างสรรค์ดี 8.เรียนดี และ 9.บริหารจัดการดี ซึ่งมีทั้งนโยบายที่ทำได้แล้ว และนโยบายที่ยังไม่สามารถทำได้เนื่องจากไม่่ง่ายที่แต่ละ หน่วยงานจะเปิดกฎหมาย แผนและงบประมาณมาเจอกัน

ด้าน รศ.ดร.วสันต์ เหลืองประภัสร์ หัวหน้าสาขา วิชาการบริหารรัฐกิจ คณะรัฐศาสตร์ มธ. กล่าวว่า มุมหนึ่ง ต้องชื่นชม กทม. ในการก้าวข้ามข้อจำกัดทางกฎหมาย และโครงสร้างซึ่งต้องใช้เวลา ด้วยการนำเทคโนโลยีและ กระบวนการบริหารจัดการมาใช้ ซึ่งผู้บริหารหน่วยงาน ต่าง ๆ ในประเทศไทยควรใช้แนวทางนี้มากขึ้น แต่อีกมุม หนึ่ง ไม่ใช่ว่าเจ้าหน้าที่รัฐของไทยไม่เก่ง แต่ระบบราชการ ของไทยไม่เอื้อให้เกิดนักบริหารประเภทนี้

โดยที่ผ่านมา “เจ้าหน้าที่รัฐของไทยมักเคยชินกับ

การทำงานตามสายการบังคับบัญชา (Hierarchy) หรือการ ออกคำสั่งตามกรอบการทำงาน” ผู้บริหารหน่วยงานของรัฐ ระดับต่าง ๆ แม้กระทั่งนายกรัฐมนตรี คำชี้แจงที่ประชาชน กู้เงินสินเชื่อคือ “ติดขัดระเบียบราชการ” กลายเป็นคำถาม ที่คาใจประชาชน เพราะแม้แต่นายกฯ ก็ยังบอกว่าติดขัดเรื่อง ระเบียบคำสั่งต่าง ๆ ที่เกี่ยวข้องกับหน่วยงานนั้นหน่วยงานนี้

“มันกลายเป็นว่าตอนนี้เรากำลังสู้กับระบบเดิมอยู่ ให้มันเคลื่อนไปตามทิศทางใหม่ที่ควรจะเป็น แต่อยากชวน พวกเราทั้งหมดในฐานะเป็นฝ่ายวิชาการก็ดี หรือคนที่ ทำงานท้องถิ่นก็ดี หลายประเด็นที่อาจารย์ทวิดาพูดแล้ว มันเคลื่อนต่อไม่ได้เพราะติดขัดระเบียบ มันไม่ใช่อำนาจ ไม่ใช่อะไร ก็เริ่มที่มันต้องยกขึ้นมาให้อยู่บน Dialogue (การสนทนา) ให้เห็นเสียที่ว่าเรากำลังพูดถึงการจัดการ เชิงพื้นที่ กำลังพูดถึงการจัดการเมือง การจัดการมหานคร

Solution (แนวทาง) มี อาจารย์บอกว่าบางโครงการ ยกวางไว้เสร็จแล้วว่าจะทำอะไรอย่างไร แต่ผมคิดว่ามันต้อง ขึ้นมาอยู่บนดินให้สาธารณชนทราบว่า กทม. พร้อมทำ ไหม? โครงการออกแบบเสร็จแต่ที่ยังทำไม่ได้ ถ้ามันติดล็อก ระเบียบและข้อกฎหมายผมคิดว่ามันต้องบอกสังคมเสียที่ว่า ระเบียบกฎหมายที่มันติดต้องแก้ได้แล้ว คือทำอย่างไรจะให้ รูปแบบมันขึ้นมาสู่การเป็นประเด็นสาธารณะ เพื่อให้หน่วยงาน ที่เกี่ยวข้องต้องปรับแก้” รศ.ดร.วสันต์ กล่าว

ขณะที่ ธีรพัฒน์ อังศุวาล อาจารย์ภาควิชาสังคมศาสตร์ คณะสังคมศาสตร์และมนุษยศาสตร์ มหาวิทยาลัยมหิดล กล่าวว่า การทำนโยบายสาธารณะในยุคใหม่ การจะบอกว่า นโยบายหนึ่งทำสำเร็จหรือไม่ นั่น ไม่ได้ขึ้นอยู่กับการคำนวณ

ความคุ้มค่า หรือผลที่สามารถจับต้องได้เท่านั้น แต่ยังมีมิติเชิงกระบวนการหรือเชิงการเมือง ซึ่งเป็นประเด็นที่ต้องเรียนรู้ร่วมกันทั้งหน่วยงานภาครัฐ สื่อและประชาชน

เช่น หากมองเรื่องการนับรวมความเป็นธรรมชาติและ ความยั่งยืน จะมีตั้งแต่ “ต้นทาง” คือโครงสร้าง “กลางทาง” คือกระบวนการ และ “ปลายทาง” คือชุดโครงการต่างๆ ที่ออกมา เน้นอนาคตเฉพาะปลายทาง 1 ปีของผู้บริหาร กทม. ชุดปัจจุบัน อาจมีนโยบายทั้งที่ทำสำเร็จบ้าง กำลังพยายามทำอยู่บ้าง ทำไม่สำเร็จบ้าง แต่หากไปดูต้นทาง และกลางทาง จะพบการใช้นวัตกรรม (Innovation) มาปรับเปลี่ยนโครงสร้าง วิจัยคิดและกระบวนการทำงานอยู่มาก

**“อย่างยิ่งเลยคือพวกการเปลี่ยนแปลงในแง่ของการให้คนเข้าไปมีส่วนร่วมในรูปแบบต่างๆ ตรวจสอบข้อมูลได้ รับข้อมูลได้ มีส่วนในการส่งข้อมูล ช่วยร่วมคิดร่วมทำได้ด้วยช่วงวัย และ Background (ภูมิหลัง) ของคนที่แตกต่างกัน ไม่ว่าจะทำเป็น Traffy Fondue แอปพลิเคชันต่างๆ มากมาย เรื่อง Open Government (รัฐบาลเปิด) เราจะเห็นชัดเจนมากช่วง 1-2 เดือนแรก ที่ทีมบริหารใหม่เข้ามาเราจะเจอเรื่องนี้”** อาจารย์ธีรพัฒน์ กล่าว

**หมายเหตุ :** สามารถดูแผนที่เหตุร้องเรียนใน กทม. ผ่าน Fondue ได้ที่ <https://share.traffy.in.th/teamchadchart> ขณะที่ในวันที่ 13 มิ.ย. 2566 ผู้ว่าฯ กทม. ชัชชาติ สิทธิพันธุ์ จะเป็นผู้แถลงผลงานของ กทม. ในรอบ 1 ปีที่ผ่านมาอย่างเป็นทางการ

SCOOP@NAEWNA.COM

มติชน

Matchon  
Circulation: 950,000  
Ad Rate: 1,550

Section: First Section/ประชาชน

วันที่: เสาร์ 10 มิถุนายน 2566

ปีที่: 46

ฉบับที่: 16526

หน้า: 1 (ล่างขวา), 13

Col.Inch: 229.63 Ad Value: 355,926.50

PRValue (x3): 1,067,779.50 คลิป: สีสี่

หัวข้อข่าว: รศ.ดร.วรรณภา ตีระสังขะ เลคเชอร์ 'ปารีสโมเดล' เลือกนายกเขต 'กรุงเทพมหานครมีอำนาจ...

รศ.ดร.วรรณภา ตีระสังขะ  
เลคเชอร์ 'ปารีสโมเดล'  
เลือกนายกเขต  
น.13

# รศ.ดร.วรรณภา ตีระสังขะ เลคเชอร์ 'ปารีสโมเดล' เลือกนายกเขต 'กรุงเทพมหานครมีอำนาจน้อยมาก'



กลายเป็นประเด็นที่ผู้คนให้ความสนใจอย่างมาก ไม่เพียงชาวกรุงเทพมหานครเท่านั้น สำหรับ 'ปารีสโมเดล' ที่ พิธา ลิ้มเจริญรัตน์ หัวหน้าพรรคก้าวไกลและแคนดิเดตนายกรัฐมนตรี นำเสนอต่อ ชัชชาติ สิทธิพันธุ์ ผู้ว่าราชการ กทม. ในวันที่ยกทัพสมาชิกสภา กทม.และว่าที่ ส.ส.กรุงเทพฯ เข้าพบเพื่อแลกเปลี่ยนประเด็นและแนวทางการทำงานร่วมกัน เมื่อ 6 มิถุนายนที่ผ่านมา

ทำเอาลีลัมสาดแสงอ่าวว่าฉาบทับสี่เขียวของ (ศาลาว่าการ) กทม. เสาชิงช้าไปชั่วขณะ

ในวันนั้น มีการเสนอให้มีการแก้กฎหมาย เปลี่ยนโครงสร้างโดยใช้โมเดลปารีส 'เลือกนายกเขต' เพื่อให้การบริหารเมืองหลวงเมืองฟ้าอมรของไทยมีประสิทธิภาพมากยิ่งขึ้น

รศ.ดร.วรรณภา ตีระสังขะ อาจารย์คณะรัฐศาสตร์ มหาวิทยาลัย

รหัสข่าว: C-230610020023 (10 มิ.ย. 66/02:36)

หน้า: 1/4

iNewsClip

Dataxet Limited | 888/178 Ploenchit Road, 17<sup>th</sup> Floor, Mahatun Plaza Building, Lumpini, Patumwan, Bangkok 10330, THAILAND

02-253-5000, 02-651-4700

02-253-5001, 02-651-4701

help@iqnewsclip.com

# มติชน

Matchon  
Circulation: 950,000  
Ad Rate: 1,550

Section: First Section/ประชาชน

วันที่: เสาร์ 10 มิถุนายน 2566

ปีที่: 46

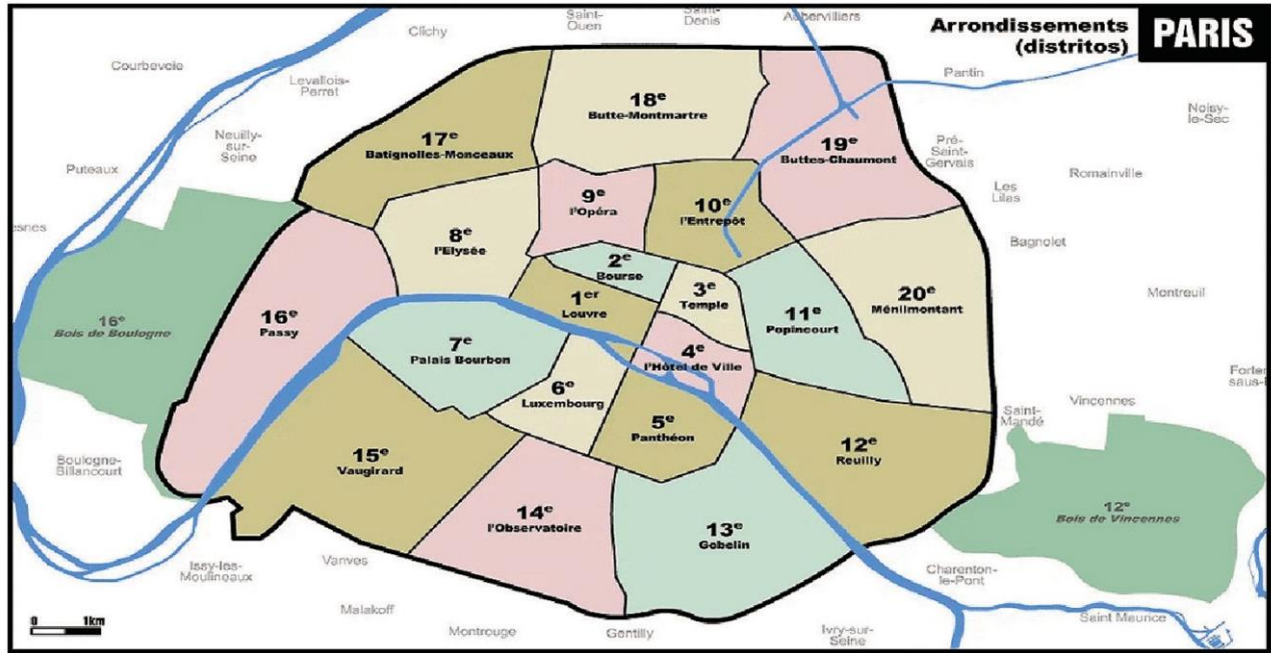
ฉบับที่: 16526

หน้า: 1(ล่างขวา), 13

Col.Inch: 229.63 Ad Value: 355,926.50

PRValue (x3): 1,067,779.50 คลิป: สีสี่

หัวข้อข่าว: รศ.ดร.วรรณภา ตีระสังขะ เลคเชอร์ 'ปารีสโมเดล' เลื่อนนายกเขต 'กรุงเทพมหานครมีอำนาจ...



(ภาพจาก <https://www.paris.fr/pages/metropole-192>)

ธรรมศาสตร์ ศิษย์เก่าฝรั่งเศส ผู้คว้าปริญญาโทและเอกด้านกฎหมายมหาชน (Doctorat en Droit, Mention très honorable à l'unanimité des membres du jury) จากมหาวิทยาลัย Nantes ให้เกียรติพูดคุยประเด็นดังกล่าว โดยอธิบายว่า **ปารีสโมเดล** สื่อถึงเขตปกครองส่วนท้องถิ่นรูปแบบพิเศษ กล่าวคือ ปกติแล้วประเทศฝรั่งเศสแบ่งการปกครองท้องถิ่นเป็น 3 ชั้น ได้แก่ 1.ภูมิภาค 2.จังหวัด และ 3.เทศบาล เนื่องจากปารีสเป็นเมืองใหญ่ มีประชากรจำนวนมาก จึงได้รับ 2 สถานะคือเป็นทั้งจังหวัดและเทศบาลในตัว หมายความว่ากรุงปารีสที่เราเรียกกันนั้น มีอำนาจหน้าที่มากกว่าเทศบาลทั่วไป

“สถานะเขตหรือตารางกิโลเมตรของเมืองแม้ไม่ได้ใหญ่มาก แต่ด้วยจำนวนประชากรที่มากและมีสถานะเป็นเมืองหลวงด้วย ก็เลยทำให้ถูกยกระดับกลายเป็นจังหวัดด้วย พอมีสถานะเป็นจังหวัดแล้วก็ มีอำนาจหน้าที่มากกว่าเทศบาลอื่นๆ ทั่วๆ ไป ในฝรั่งเศสก็จะมีเมืองที่คล้ายๆ กับปารีส เช่น เมืองลียง (Lyon) มาร์เซย์ (Marseille) และคอร์ซิกา (Corsica) ที่อยู่ทางใต้ เป็นต้น”

ส่วนประเด็นด้านบทบาทหน้าที่ของนายกเทศมนตรีเมืองปารีส รศ.ดร.วรรณภาอธิบายว่า เหมือนนายกเทศมนตรีเมืองอื่นๆ แต่มีหน้าที่เพิ่มเติม เพราะเมื่อปารีสกลายเป็นจังหวัดด้วยก็ทำให้มีอำนาจหน้าที่มากกว่าเมืองอื่นๆ และด้วยความที่ปารีสมีความซับซ้อนสูง จึงทำให้ปารีสถูกแบ่งออกเป็นเขต ตามกฎหมายกระจายอำนาจของเมืองปารีสในปี 1982 ที่แบ่งปารีสออกเป็น 20 เขต ในแต่ละเขตมีสภาเขตและกียกนายกเขตที่มาจากการเลือกตั้ง โดยสมาชิกของสภาเขตประกอบไปด้วยสมาชิก 2 ส่วน คือ สมาชิกสภาเขตส่วนแรกมาจากสมาชิกสภาเมืองปารีส ซึ่งได้รับเลือกตั้งในเขตนั้น ทำให้มีหมวก 2 ใบ กล่าวคือ เป็นทั้งสมาชิกสภาเมืองปารีสและสภาเขตด้วย สมาชิก

ในส่วนที่สอง เป็นสมาชิกที่เป็นตัวแทนในแต่ละเขตที่มีการเลือกตั้งทั้ง 20 เขตด้วย ส่วนนายกสภาเขตจะเลือกมาจากสมาชิกสภาเขตที่เป็นสมาชิกสภาเมืองปารีสประจำเขตนั้น มีอำนาจหน้าที่รับผิดชอบต่อการดำเนินการเกี่ยวกับเขต ในการจัดทำบริการสาธารณะที่ใกล้ชิดกับประชาชน และตอบสนองความเป็นอยู่ของคนในเขตนั้นๆ เช่น การผังเมือง แผนการใช้ประโยชน์ในที่ดิน สถานดูแลเด็ก สวนสาธารณะ สนามกีฬา เป็นต้น สภาเขตของเมืองปารีสคล้ายกับ กทม.ในอดีตที่เคยมีสภาเขตกรุงเทพมหานคร หรือ (ส.ข.) แต่ความพิเศษของเขตในปารีสคือ การมีนายกเทศมนตรีของแต่ละเขตด้วย

“นายกเทศมนตรีก็คือคนที่ดูแลเขต ถ้าเปรียบเป็นแบบบ้านเรา อาจเทียบได้กับ ผอ.เขต แต่ก็อาจไม่ใช่เสียทีเดียวเพราะ ผอ.เขต มาจากการเป็นข้าราชการประจำ แต่นายกเทศมนตรีแต่ละเขตก็จะมาจากการเลือกตั้งจากบรรดาสมาชิกสภาที่อยู่ในเขตนั้น เพื่อเข้ามาบริหารจัดการ หลักคิดที่สำคัญคือ ‘การกระจายอำนาจ’ เพื่อให้แต่ละเขตสามารถทำงานตอบสนองความต้องการของคนในเขต ซึ่งดูได้จาก การวางผังเมือง และการใช้ประโยชน์ของพื้นที่ชัดเจนของเมืองปารีส ที่อาจไม่เหมือนกรุงเทพฯ

ฝรั่งเศสแบ่งออกเป็น โซนธุรกิจ โซนร้านค้า โซนที่อยู่อาศัย เพราะฉะนั้นการบริหารจัดการในแต่ละเขต ทำให้ตัวนายกเทศมนตรีเข้าใจปัญหาของแต่ละพื้นที่ได้เป็นอย่างดี ไม่เหมือนกับข้าราชการประจำ หรือว่าเจ้าหน้าที่ของรัฐแบบปกติ ที่อาจจะไม่ได้ทำงานตามการตอบสนองของประชาชนในพื้นที่ได้ดีเท่าที่ควร”

นอกจากนี้ รศ.ดร.วรรณภาเผยว่า กฎหมายฐานตั้งต้นของไทยนั้น กรุงเทพมหานครเป็นองค์ปกครองส่วนท้องถิ่นรูปแบบพิเศษ ไม่ได้มีอำนาจแบบจังหวัด

“เราไปทริตมันเหมือนจังหวัด มีผู้ว่าราชการจังหวัดกรุงเทพมหานคร ซึ่งจริงๆ แล้วไม่ใช่ อย่างคุณชัชชาติไม่ใช่เหมือนผู้ว่าจังหวัดอื่นเพราะเขามาจากการเลือกตั้ง และเราก็ไม่ได้ให้อำนาจกรุงเทพมหานครมากนักในขณะที่เป็นองค์กรปกครองส่วนท้องถิ่นขนาดใหญ่ ถ้าเปรียบกรุงเทพฯกับเมืองหลวงในหลายประเทศที่มีการกระจายอำนาจแล้ว ไม่ว่าจะโตเกียว และอื่นๆ ซึ่งองค์กรปกครองส่วนท้องถิ่นที่เป็นเมืองหลวงแบบนี้ มีอำนาจมากกว่ากรุงเทพฯมาก

กรุงเทพมหานครถือว่ามีอำนาจน้อยมาก ตัวอย่างเช่นขนส่งมวลชน ขสมก. ควบคุมการโดย กทม. ในต่างประเทศ ความเป็นองค์กรปกครองส่วนท้องถิ่นจะมีอำนาจในการจัดการของตัวเอง แต่ในกรุงเทพฯ

ณวันนี้คนในประเทศแบกรับการใช้สาธารณูปโภคบางอย่าง พวก รถเมล์ ขสมก. ที่เป็นรัฐวิสาหกิจ ให้อำนาจกรุงเทพมหานครอยู่ แม้จะวิ่งระหว่างกรุงเทพมหานครและปริมณฑลก็ตาม เพราะไม่ได้กระจายอำนาจหน้าที่ให้กรุงเทพมหานครมากนัก การทำงานของกรุงเทพมหานครเลยมีความยากลำบากพอสมควร ไม่ได้มีความคล่องตัวหรือมีอำนาจมากนัก ยังมีความเป็นส่วนกลางเข้ามาครอบงำอยู่เยอะ ในขณะที่ปารีสมีอำนาจมากพอสมควร ถือว่าเป็นเทศบาลและจังหวัดด้วย

อีกตัวอย่างที่เห็นได้ชัด คือ การจัดการจราจร ในกรณีที่เรามีฝุ่น PM2.5 กรุงเทพมหานครก็ไม่มีอำนาจในการจัดการระดับ ใกล้เคียง

หรือห้ามรถยนต์ ลดการวิ่งเข้ามาในกรุงเทพฯชั้นในเพื่อลดปริมาณฝุ่น เป็นต้น”

รศ.ดร.วรรณภาอธิบายเพิ่มเติมถึงประเด็นการแบ่งโครงสร้างว่า อาจไม่ใช่สาระสำคัญเท่ากับการกระจายอำนาจหน้าที่ให้สามารถจัดการตนเองได้ การเลือกตั้งผู้ว่าฯอาจไม่ใช่เป็นทางออกทางเดียวของการปกครองส่วนท้องถิ่น แต่ควรกระจายอำนาจหน้าที่ให้แก่องค์กรปกครองส่วนท้องถิ่นเพื่อให้มีการจัดบริการสาธารณะที่ตอบสนองความต้องการของประชาชนในพื้นที่นั้นได้

“ฝรั่งเศสเปลี่ยนโครงสร้างและกระจายอำนาจไปด้วย เป็นโครงสร้างใหม่ตัวอำนาจหน้าที่ก็ตามไปด้วย นอกจากการแบ่งเขตเมืองปารีสออกเป็น 20 เขต สิ่งที่น่าสนใจปารีสในช่วงปี ค.ศ.2014 เป็นต้นมา ปารีสถูกยกระดับให้เป็นเมโทรโพล (Métropole du Grand Paris) เป็นมหานครกลุ่มปารีส มันจะไปครอบคลุมเอาจังหวัด เทศบาลข้างเคียงมาร่วมกันอยู่ด้วยและยกสถานะเป็นนิติบุคคลคือครอบเหนือนั้นไปอีก ก็จะทำให้ปารีสมีความเข้มแข็งมากยิ่งขึ้นเป็นปารีสบวกเมืองข้างๆ ในขณะที่ผู้ว่าฯกทม.ทำอะไรก็ติดขัด ถ้ากฎหมายไม่อนุญาต ก็แก้ปัญหาไม่ได้ รัฐบาลส่วนกลางเป็นคนทำ มันก็ทำงานได้อย่างไม่คล่องตัว

ไม่ตอบสนองให้กับคนในพื้นที่มากนัก”

เมื่อถามว่า หากดำเนินตามปารีสโมเดล อาจจะไม่ใช่แค่กรุงเทพมหานคร แต่รวมถึงปริมณฑลด้วยหรือไม่?

รศ.ดร.วรรณภาตอบว่า ใช่ โดยอาจพัฒนาเมืองใกล้เคียงกัน แต่ไม่ได้เป็นการยุบองค์การปกครองส่วนท้องถิ่น

“มันจะมีองค์การพิเศษครอบคลุมขึ้นมาอีกชั้นหนึ่งทันที เพื่อพัฒนา นโยบายกรุงเทพมหานครเป็นภาพรวม อันนี้น่าสนใจ เราเรียกว่าเมือง เมโทรโพล หรือเมืองมหานคร เป็นองค์กรความร่วมมือที่ทำให้

การพัฒนาโครงสร้างความเป็นเมืองมากยิ่งขึ้น ไม่ได้ดูแลเขตอย่างเดียว ไม่ได้ดูแลเฉพาะกรุงเทพมหานครอย่างเดียว แต่ดูปริมณฑลด้วย ซึ่งมันจะพัฒนาไปพร้อมกัน โดยเน้นการกระจายอำนาจ”

รศ.ดร.วรรณภาย้ำว่า กรุงเทพมหานครยังมีข้อจำกัดหลายๆ ด้าน ต้องไปแก้กฎหมายหลายเรื่องเพื่อกระจายอำนาจให้กับ กรุงเทพมหานคร

“เรามีกรรมการการกระจายอำนาจตั้งแต่ พ.ศ.2540 ที่ทำเรื่องแผน และขั้นตอนการกระจายอำนาจ ถ่ายโอนอำนาจให้กับองค์กรปกครองส่วนท้องถิ่นจนถึงปัจจุบัน แต่การกระจายอำนาจยังไม่ได้ไกล เพราะถูกเหนี่ยวรั้งจากส่วนกลางด้วย และมีจะคิดว่าองค์กรปกครองส่วนท้องถิ่นยังไม่พร้อม”

เมื่อถามว่า อำนาจและหน้าที่ของนายกเขตเป็นอย่างไร?

รศ.ดร.วรรณภากล่าวว่า เป็นการย่อยลงมาดูแลเฉพาะเขต และประเด็นที่ใกล้ชิดประชาชน เช่น อำนาจหน้าที่เกี่ยวกับทะเบียนราษฎร์ ยังอยู่ที่องค์การปกครอง ดูเกี่ยวกับการจัดทำบัญชีผู้มีสิทธิเลือกตั้ง โรงเรียนในเขตนั้นๆ รวมถึงอำนาจเกี่ยวกับความเป็นอยู่ การเกิด การตาย โรงเรียน สถานเด็กเล็ก สวนสาธารณะ สนามกีฬา เป็นต้น

ส่วนประเด็นที่ว่า หากนำโมเดลนี้มาใช้ในกรุงเทพมหานคร จะทำให้การทำงานมีประสิทธิภาพมากขึ้นเทียบกับปารีสได้หรือไม่?

รศ.ดร.วรรณภามองว่า อาจไม่ได้เหมือนกันเสียทีเดียว

“อาจเป็นแบบเขตที่แบ่งกัน ที่ถูกแบ่งพัฒนาหรือตอบสนองความต้องการของคนในแต่ละที่ในแต่ละเขตได้ ส่วนตัวคิดว่าโซนนิ่งใน กทม.มีปัญหาตั้งแต่ต้น มันจัดลำบาก ถ้ามองว่าดีไหม คิดว่าค่อนข้างดี แต่ด้วยปัญหาเรื่องโซนนิ่งจึงอาจจะดีไม่ได้เท่าปารีส ถ้าคนในเขตทำงานกันอย่างจริงจัง ถ้าคนทำงานมาจากการเลือกตั้งของประชาชน ก็จะทำงานตอบสนองประชาชน เพราะเป้าหมายคือการถูกเลือกตั้งเข้ามาใหม่ เขาก็ทำงานเพื่อเอาใจตอบสนองประโยชน์สาธารณะของประชาชนในเขตนั้น แข่งขันกันพัฒนา สภาเขตทำงานมีประสิทธิภาพ มันมีหลายปัจจัย การกระจายอำนาจใน

# มติชน

Matchon  
Circulation: 950,000  
Ad Rate: 1,550

Section: First Section/ประชาชน

วันที่: เสาร์ 10 มิถุนายน 2566

ปีที่: 46

ฉบับที่: 16526

หน้า: 1 (กลางขวา), 13

Col.Inch: 229.63 Ad Value: 355,926.50

PRValue (x3): 1,067,779.50 คลิป: สีสี่

หัวข้อข่าว: รศ.ดร.วรรณภา ตีระสังขะ เลคเชอร์ 'ปารีสโมเดล' เลือกนายกเขต 'กรุงเทพมหานครมีอำนาจ...

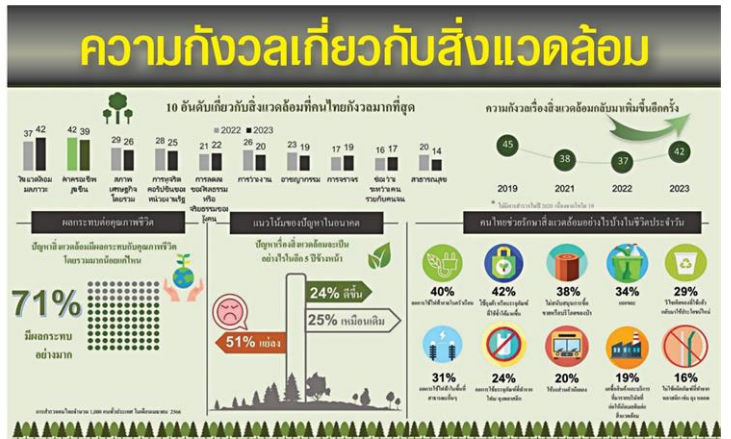
แต่ละเขตเพื่อทำงานให้ตอบสนองต่อพี่น้องประชาชนเป็นสิ่งที่ดี  
อยู่แล้ว มันก็เป็นอีกโมเดลหนึ่ง การเลือกตั้งลงไประดับเขต จะทำให้  
การตอบสนองในพื้นที่ดีกว่า เพราะผู้ว่าฯกม.ทำงานทุกพื้นที่คนเดียว  
ไม่ไหว” รศ.ดร.วรรณภาทิ้งท้าย

นับเป็นโมเดลน่าสนใจที่ต้องจับตา หลังตั้งรัฐบาลใหม่สำเร็จ

## ณัฐวุฒิ สำรายณ์

# ปัญหาสิ่งแวดล้อมเบอร์ 1

## คนกังวลสูงสุดแข่งค่าครองชีพ



ที่มา : มหาวิทยาลัยธรรมศาสตร์ และ มาร์เก็ตบัสซ

ปัญหาด้าน “สิ่งแวดล้อม” กำลังเป็นปัญหาใหญ่ที่คนทั่วโลกต้องตระหนักถึง เพราะสภาพแวดล้อมปัจจุบันเป็นพิษและส่งผลให้สภาพแวดล้อมแย่ลง ส่วนหนึ่งเกิดจากสังคมเมืองที่มีประชากรอาศัยกันอย่างหนาแน่น มีการผลิต การค้าที่ต้องตอบสนองกับจำนวนของผู้บริโภคที่มีเพิ่มขึ้นตามยุคสมัย และผลที่ตามมาคือเกิดโรงงานอุตสาหกรรมมากมาย ที่เป็นบ่อเกิดของการทำลายสิ่งแวดล้อมทางอ้อม ซึ่งในการผลิตแต่ละครั้งจะมีวัตถุพิษมากมาย อาทิ หิน, ดิน, ทราย ซึ่งจะต้องทำลายธรรมชาติเพื่อมาผลิต และผลที่ตามมาก็คือทำให้มีการใช้ทรัพยากรของธรรมชาติอย่างไม่บันยะบันยังเป็นสาเหตุให้เกิดมลพิษต่อสิ่งแวดล้อมต่าง ๆ มากมาย

ล่าสุด มาร์เก็ตบัสซ ร่วมกับ

วิทยาลัยโลกคดีศึกษา มหาวิทยาลัยธรรมศาสตร์ จัดทำการสำรวจหัวข้อ “10 อันดับแรกที่คนไทยวิตกกังวลมากที่สุด” อย่างต่อเนื่องตั้งแต่ปี 2562 โดยผลการสำรวจล่าสุดในปี 2566 มีผู้ตอบแบบสอบถามรวม 1,000 คน ในเดือนเมษายน 2566 พบว่า ปัญหาสิ่งแวดล้อมเป็นเรื่องที่คนไทยมีความกังวลใจสูงที่สุดถึง 42% หากเทียบกับผลสำรวจในปี 2565 คนไทยส่วนใหญ่มีความกังวลในเรื่องของค่าครองชีพที่สูงขึ้นจากการปรับราคาของสินค้าอุปโภคบริโภค

ปัจจุบันปัญหาสิ่งแวดล้อมจึงกลายมาเป็นสิ่งที่คนไทยมีความกังวลมากที่สุด มีตัวเลขเพิ่มขึ้น 5% เมื่อเทียบกับปี 2565 ที่ผ่านมา นอกเหนือจากหัวข้ออื่น ๆ ที่เป็นคำถามหลักของการสำรวจในเรื่องความกังวลในระดับประเทศ เช่น เรื่องของการทุจริตคอร์รัปชัน การ

ดูแลสุขภาพ การจราจร อาชญากรรม และสภาพเศรษฐกิจโดยรวม

ทั้งนี้ ความกังวลต่อสิ่งแวดล้อมที่สูงขึ้นอย่างต่อเนื่องนั้นส่วนใหญ่มลพิษทางอากาศได้กลายเป็นปัญหาด้านสิ่งแวดล้อมและส่งผลต่อสุขภาพที่ร้ายแรงในประเทศไทย รวมทั้งคนไทยยังคงมีความกังวลกับปัญหานี้อย่างต่อเนื่อง

นอกจากนี้ ยังได้ทำแบบสำรวจปัญหาด้านสิ่งแวดล้อมเป็นเรื่องที่คนไทยพูดถึงและกังวลตลอด 3 ปีที่ผ่านมาพบว่า 71% ของคนไทยเชื่อว่าปัญหาด้านสิ่งแวดล้อมมีผลกระทบต่อคุณภาพชีวิตของพวกเขา ซึ่ง



เพิ่มขึ้นจากปี 2565 ที่มีตัวเลขของการสำรวจอยู่ที่ 62% และสิ่งที่น่ากังวลคือกว่า 51% ของคนไทยเชื่อว่าสถานการณ์ปัญหาสิ่งแวดล้อมจะมีความเลวร้ายลงอีกใน 5 ปีข้างหน้า... ขณะที่ผลการสำรวจในด้านของสิ่งแวดล้อม 3 อันดับต้น ๆ ที่ผู้บริโภคชาวไทยมีความกังวลมากที่สุด 44% เป็นเรื่องของสภาวะโลกร้อน, 44% มลพิษทางอากาศ และการเปลี่ยนแปลงของสภาพอากาศ อีก 25%

อย่างไรก็ตาม เมื่อมีการพูดถึงความรับผิดชอบ คนส่วนใหญ่มองหาความเปลี่ยนแปลงอย่างเป็นระบบจากผู้มีส่วนได้ส่วนเสีย ทั้งจากภาครัฐบาลและภาคธุรกิจ เพื่อส่งเสริมให้มีคุณภาพชีวิตและสุขอนามัยที่ดีขึ้น มีความเป็นอยู่ที่ยั่งยืน โดยในช่วงหลายปีที่ผ่านมาได้ทำการศึกษาและเห็นได้ชัดว่า ความกังวลด้านสิ่งแวดล้อมสามารถนำไปใช้เพื่อกำหนดแผนของการพัฒนาที่ยั่งยืนที่ดีที่สุด

โดยเฉพาะอย่างยิ่งในประเทศไทย เพราะคนไทยคาดหวังว่ารัฐบาลจะมีบทบาทสำคัญและมีอิทธิพลต่อข้อกำหนดและการเปลี่ยนแปลงที่สำคัญ และต้องการให้คนไทยมีความรับผิดชอบเท่าเทียมกันและสร้างความคาดหวังให้ทุกคนปรับเปลี่ยนวิถีการใช้ชีวิตของตนเองและร่วมมือกันในเรื่องนี้ ซึ่งจากผลการศึกษาครั้งนี้ทำให้เห็นได้ชัดเจนว่าคนไทยต้องการความเปลี่ยนแปลงและเต็มใจที่จะมีส่วนร่วมในเรื่องของสิ่งแวดล้อม

“สิ่งสำคัญที่สุดคือทุกคนมีหน้าที่รับผิดชอบในการปกป้องสิ่งแวดล้อมของเรา นอกเหนือไปจากการริเริ่มของภาครัฐแล้ว จึงไม่มีคำว่าสายเกินไปที่เราจะมาร่วมมือกันสร้างอนาคตที่ยั่งยืน ด้วยการทำหน้าที่ในส่วนของแต่ละคนเพื่อช่วยลดผลกระทบที่มีต่อสิ่งแวดล้อม”.

วันจันทร์ ที่ 12 มิถุนายน พ.ศ. 2566

([https://www.naewna.com/ads\\_redirect.php?pid=13&id=330&url=https%3A%2F%2Fwww.pf.co.th%2Fth%2Fproject%2Fsingle-house%3Futm\\_source%3Dsem%26utm\\_medium%3Dcpc%26utm\\_campaign%3DBrand%26utm\\_term%3DBrand%2520House%26utm\\_content%3Don%2520with%2520price%26clid%3DCjwKCAjw67ajBhAVEiwA2g\\_jEDwm9k9vqkYsmX5Nbfr8XdCdvxy1c\\_9OBM-zlAsuxkCEYsme7NursRoCAQYQAvD\\_BwE&stat=1](https://www.naewna.com/ads_redirect.php?pid=13&id=330&url=https%3A%2F%2Fwww.pf.co.th%2Fth%2Fproject%2Fsingle-house%3Futm_source%3Dsem%26utm_medium%3Dcpc%26utm_campaign%3DBrand%26utm_term%3DBrand%2520House%26utm_content%3Don%2520with%2520price%26clid%3DCjwKCAjw67ajBhAVEiwA2g_jEDwm9k9vqkYsmX5Nbfr8XdCdvxy1c_9OBM-zlAsuxkCEYsme7NursRoCAQYQAvD_BwE&stat=1))

หน้าแรก (<https://www.naewna.com/index.php>) / ข่าว Like สาระ (<https://www.naewna.com/likesara>)

ข้อมูลจาก <https://share.traffy.in.th/teamchadchart>  
ณ วันที่ 5 มิ.ย. 2566 เวลา 10.30 น.

รองรับเรื่อง 1530 (3%)	ดำเนินการ 9237 (3%)	เสร็จสิ้น 214313 (72%)
ส่งต่อ หน่วยงานอื่น 64521 (22%)		
ทั้งหมด 296399 เรื่อง		

ค้นหาเรื่องแจ้งและปัญหา ...  
ค้นหาตามช่วงเวลา:  
สถานะ:

# สก๊อบแนวหน้า

## ตรวจการบ้าน1ปีผ่าน 'กทม.'ยุคผู้ว่าฯ'ชัชชาติ'

@naewna\_news naewnanews naewna @naewna Naewnanews - แนวหน้าออนไลน์

## สก๊อบแนวหน้า : ตรวจการบ้าน1ปีผ่าน 'กทม.'ยุคผู้ว่าฯ'ชัชชาติ'

วันเสาร์ ที่ 10 มิถุนายน พ.ศ. 2566, 02.00 น.

Tag : สก๊อบแนวหน้า (<https://www.naewna.com/tags/สก๊อบแนวหน้า>)

Facebook share Twitter LINE Share

Facebook (<https://www.facebook.com/NaewnaOnline>) Twitter ([https://twitter.com/naewna\\_news](https://twitter.com/naewna_news))

LINE (<https://page.line.me/hfu9282g?openQrModal=true>) YouTube (<https://www.youtube.com/channel/UC7d3VlqC5LvvIraCNHBFtjw>)

Instagram (<https://www.instagram.com/naewnanews>) TikTok (<https://www.tiktok.com/@naewna?lang=th-TH>)

“1.3 ล้านเสียง” เป็นคะแนนที่ชาวกรุงเทพมหานคร (กทม.) เลือกให้ “ชัชชาติ สิทธิพันธุ์” มาดำรงตำแหน่ง “พ่อเมือง” หรือผู้ว่าราชการจังหวัด ในการเลือกตั้งเมื่อวันที่ 22 พ.ค. 2565 ที่ผ่านมา แต่เมื่อผ่านไป 1 ปี เสียงสะท้อนของประชาชนเริ่มหันมาตั้งคำถามกับผู้ว่าฯ ชัชชาติมากขึ้น ดังผลการสำรวจของ “นิด้าโพล” ศูนย์สำรวจความคิดเห็นสถาบันบัณฑิตพัฒนบริหารศาสตร์ ที่เผยแพร่เมื่อวันที่ 4 มิ.ย. 2566 พบว่า 1 ปีผ่านไป คะแนนนิยมเริ่มลดลง

“ไม่เป็นไร เป็นเรื่องธรรมดา พร้อมยอมรับและนำมาปรับปรุงดีแล้วที่มีคนติ ถ้ามีคนชมอย่างเดียวเราไม่รู้จะปรับปรุงตรงไหน เราก็ดึงหน้าทำงานเต็มที คำติเหมือนเป็นแรงผลักดันของเรา ยิ่งกว่าคำชมอีก เรายิ่งต้องเปลี่ยนมาเป็นพลังบวกให้ได้ ก็ขอบคุณ 1 ปี เราทำเต็มที่แล้ว เชื่อว่าเราได้รับความร่วมมือหลายๆ ด้าน” ชัชชาติ สิทธิพันธุ์ ผู้ว่าฯ กทม. กล่าวเมื่อวันที่ 4 มิ.ย. 2566 ถึงผลสำรวจของนิด้าโพล

ก่อนหน้านั้นเมื่อช่วงปลายวันที่ 2 มิ.ย. 2566 ศูนย์วิจัย ดิเรก ชัยนาม คณะรัฐศาสตร์ มหาวิทยาลัยธรรมศาสตร์ (มธ.) จัดเสวนา เรื่อง “ตรวจการบ้าน 1 ปีแรก :กรุงเทพมหานครในยุคผู้ว่าฯ ชัชชาติ สิทธิพันธุ์” ที่คณะรัฐศาสตร์ มธ. (ท่าพระจันทร์) โดย รศ.ดร.ทวิตา กมลเวช รองผู้ว่าราชการกรุงเทพมหานคร กล่าวถึงการใช้เทคโนโลยี “ฟองดูว์ (Fondue)” ซึ่งเป็นมากกว่าการเปิดพื้นที่ร้องเรียนปัญหาต่างๆ ในพื้นที่ กทม.

เช่น ไฟส่องสว่าง ใน กทม. มีหลอดไฟ 320,000 ดวงอยู่ในความดูแล แต่ในที่นี้ไม่ใช่ทุกดวงจะอยู่ในความดูแลของสำนักงานเขตทั้ง 50 เขต เพราะส่วนหนึ่งอยู่กับสำนักงานโยธา กทม. ซึ่งระบบราชการแบบเดิมๆ หน่วยงานจะรู้ว่าไฟดับก็มักเป็นตอนที่ออกตรวจพื้นที่แล้วเจอ หากพบแล้วก็ต้องมีขั้นตอนประกวดราคาหาเอกชนมาติดตั้งบ้าง หรือประสานการไฟฟ้ามาเปลี่ยนให้บ้าง แต่เวลานั้นปัญหาก็ยังไม่ได้รับการแก้ไข

“ถามว่ามันเกิดอะไรขึ้นกับระบบฟองดูว์ที่เราใช้? ประชาชนเป็นฝ่ายร้องว่าไฟดับ ภายใน 24 ชั่วโมง หลังประชาชนบนเข้ามา ร้องผู้ว่าฯ และผู้ว่าฯ ได้ข้อมูลเดียวกันกับผู้อำนวยการเขตและผู้อำนวยการสำนักงานโยธา ภายใน 24 ชั่วโมง ต้องมีการเสนอเรื่องในการติดตามผล (Response) โดยไม่ต้องอาศัยการเกษียณหนังสือหรือคำสั่งจากใครทั้งสิ้น เป็นการวางระบบภายใน 24 ชั่วโมง 48 ชั่วโมงต้องเริ่มดำเนินการ ปัญหาที่แก้ยากที่สุดจะแก้ไขได้ใน 72 ชั่วโมง ซ้ำสุดที่เราเคยมีคือ 1 เดือนครึ่ง” รองผู้ว่าฯ กทม. กล่าว

รศ.ดร.ทวิตา กล่าวต่อไปว่า แม้แต่การแก้ปัญหาหลอดไฟฟ้าชำรุดก็ยังยืดหยุ่นตามศักยภาพของแต่ละหน่วยงานผู้รับผิดชอบ เช่น สำนักงานเขตบางแห่งสามารถประสานการไฟฟ้ามาเปลี่ยนได้ก็ให้ประสานไป หรือสำนักงานเขตบางแห่งที่มีเครื่องมือพร้อมสามารถเปลี่ยนเองได้ก็ซื้อหลอดไฟมาเปลี่ยนได้เลย นอกจากนั้น “ฟองดูว์ยังเป็นเครื่องมือส่งเสริมประชาธิปไตยและการไม่ทิ้งใครไว้ข้างหลัง” ประชาชนไม่ต้องใช้ความสัมพันธ์ส่วนตัวกับผู้บริหารหน่วยงานใน กทม. เพื่อประสานให้ช่วยแก้ปัญหา เพราะทั้งประชาชนและผู้มีหน้าที่เกี่ยวข้องล้วนเห็นข้อมูลเดียวกันบนหน้าจอ

ในแผนที่ Fondue ของ กทม. จะแบ่งเรื่องร้องเรียนไว้ 4 ส่วน “สีแดง” รอรับเรื่อง “สีเหลือง” กำลังดำเนินการ “สีเขียว” ดำเนินการเสร็จสิ้นแล้ว และ “สีน้ำเงิน” ส่งต่อหน่วยงานอื่นนอกเหนือจาก กทม. ที่เกี่ยวข้องกับปัญหานั้นๆ ซึ่งตลอดช่วง 1 ปีที่ผ่านมา มีเรื่องต้องส่งต่อประมาณ 6 หมื่นเรื่อง ระบบ Fondue จึงทำให้มองเห็นได้ชัดเจนว่าปัญหาใดบ้างที่ กทม. แก้เองได้-ไม่ได้ อย่างไรก็ดี สิ่งที่ดีที่ กทม. ทำก็ไม่ใช่การผลักภาระ แต่เป็นการทำตนเป็นผู้อำนวยการความสะดวก (Facilitator) ประสานหน่วยงานอื่นๆ ให้ เช่น การไฟฟ้า การประปา ตำรวจ ฯลฯ

“บางเรื่องมันทำง่ายแต่มันก็มีความยาก เพราะอย่างการไฟฟ้า การประปา หรือใดๆ ก็ตาม เราไม่สามารถสั่งเขาได้ มันจะอยู่ในเงื่อนไขของความร่วมมือมากกว่า ดังนั้นสิ่งที่ต้องการมากที่สุดคือการเปิดแผนเข้าชนกัน อันนี้เป็นครั้งแรกก็คือไปการประสานครูลง ไปขอให้เปิดแผนเรื่องท่อประปา และงบประมาณ แล้ว กทม. ก็เปิด ถามว่าทำไม? ตรงนี้ยากได้ประปาหัวแดงเอาไว้ดับเพลิงเพิ่ม 258 หัว ในชุมชนความเสี่ยงที่เราทำขึ้นมา

ถามไปที่การประปา หัวแดงอันหนึ่งประมาณ 150,000 บาท ราคามาตรฐานเช็คแล้ว โท 47 ล้านบาท ตกใจมากจะเอาเงินที่ไหน? เสร็จแล้วพอไปคุยกับการประปา พบว่าพอเราเปิดแผนหากัน เอาแผนที่เขา-แผนที่เราชน แผนการใช้เงินชนแล้วประสานกัน ปราบกว่า 81 หัว จาก 258 หัว ที่เราอยากได้อยู่ในแผนการประปา สามารถที่จะทำได้เลย อีก 177 หัว MOU (บันทึกความตกลงร่วมกัน)จะทำให้ได้ภายในเดือนหน้า

ใน MOU นี้การประกาครุณามาก ไปศึกษาโมเดลของหัวแดงสำหรับจ่ายน้ำดับเพลิงโดยเฉพาะ ทำให้หัวลือกลดลง 2 หัวลือก งบประมาณลดลง 1 ใน 3 แล้วการประกาก็ตัดสินใจเข้าโครงการคนละครั้ง ประปาจ่ายครั้ง กทม. จ่ายครั้งมันเป็นเรื่องของความร่วมมือ เป็นเรื่อง วิน-วิน มันเป็นเรื่องของการรู้ว่าภารกิจเขาคืออะไร เราต้องรู้งานของเขาด้วย ต้องอำนวยความสะดวกให้กับงานของเขาด้วย การเปิดแผนมันถึงจะได้อะไร” รศ.ดร.ทวิตา ระบุ

อนึ่ง ในการเสวนาครั้งนี้ รองผู้ว่าฯ กทม. ยังเปิดเผยผลการดำเนินงานเบื้องต้นในรอบ 1 ปีของ กทม. แบ่งเป็น 9 ด้าน คือ 1.สิ่งแวดล้อมดี 2.สุขภาพดี 3.เดินทางดี 4.ปลอดภัยดี 5.โครงสร้างดี 6.เศรษฐกิจดี 7.สร้างสรรคดี 8.เรียนดี และ 9.บริหารจัดการดี ซึ่งมีทั้งนโยบายที่ทำได้แล้วและนโยบายที่ยังไม่สามารถทำได้เนื่องจากไม่่งายที่แต่ละหน่วยงานจะเปิดกฎหมาย แผนและงบประมาณมาเจอกัน

ด้าน รศ.ดร.วสันต์ เหลืองประภัสร์ หัวหน้าสาขาวิชาบริหารรัฐกิจ คณะรัฐศาสตร์ มธ. กล่าวว่า มุมหนึ่งต้องชื่นชม กทม. ในการก้าวข้ามข้อจำกัดทางกฎหมายและโครงสร้างซึ่งต้องใช้เวลา ด้วยการนำเทคโนโลยีและกระบวนการบริหารจัดการมาใช้ ซึ่งผู้บริหารหน่วยงานต่างๆ ในประเทศไทยควรใช้แนวทางนี้มากขึ้น แต่อีกมุมหนึ่ง ไม่ใช่ว่าเจ้าหน้าที่รัฐของไทยไม่เก่ง แต่ระบบราชการของไทยไม่เอื้อให้เกิดนวัตกรรมประเภทนี้

โดยที่ผ่านมา “เจ้าหน้าที่รัฐของไทยมักเคยชินกับการทำงานตามสายการบังคับบัญชา (Hierarchy) หรือการออกคำสั่งตามกรอบการทำงาน” ผู้บริหารหน่วยงานของรัฐระดับต่างๆ แม้กระทั่งนายกรัฐมนตรี คำชี้แจงที่ประชาชนคุ้นชินเสมอคือ “ติดขัดระเบียบราชการ” กลายเป็นคำถามที่เข้าใจประชาชน เพราะแม้แต่นายกฯ ก็ยังบอกว่าติดขัดเรื่องระเบียบคำสั่งต่างๆ ที่เกี่ยวข้องกับหน่วยงานนั้นหน่วยงานนี้

“มันกลายเป็นว่าตอนนี้เรากำลังสู้กับระบบเดิมอยู่ ให้มันเคลื่อนไปตามทิศทางใหม่ที่ควรจะเป็น แต่อยากชวนพวกเราทั้งหมดในฐานะเป็นฝ่ายวิชาการก็ดี หรือคนที่ทำงานท้องถิ่นก็ดี หลายประเด็นที่อาจารย์ทวิตาพูดแล้วมันเคลื่อนต่อไปไม่ได้เพราะติดขัดระเบียบ มันไม่ใช่อำนาจ ไม่ใช่อะไร ก็เริ่มที่มันต้องยกขึ้นมาให้อยู่บน Dialogue (การสนทนา) ให้เห็นเสียที่ว่าเรากำลังพูดถึงการจัดการเชิงพื้นที่ กำลังพูดถึงการจัดการเมือง การจัดการมหานคร

Solution (แนวทาง) มี อาจารย์บอกว่าบางโครงการยกวางไว้เสร็จแล้วว่าจะทำอะไรอย่างไร แต่ผมคิดว่ามันต้องขึ้นมาอยู่บนดินให้สาธารณชนทราบ ว่า กทม. พร้อมทำไหม? โครงการออกแบบเสร็จแต่ที่ยังทำไม่ได้ ถ้ามันติดลือกระเปียบและข้อกฎหมายผมคิดว่ามันต้องบอกสังคมเสียที่ว่าระเบียบกฎหมายที่มันติดต้องแก้ได้แล้ว คือทำอะไรจะให้อบบนมันขึ้นมาสู่การเป็นประเด็นสาธารณะ เพื่อให้หน่วยงานที่เกี่ยวข้องต้องปรับแก้” รศ.ดร.วสันต์ กล่าว

ขณะที่ ธีรพัฒน์ อังศุขวาล อาจารย์ภาควิชาสังคมศาสตร์ คณะสังคมศาสตร์และมนุษยศาสตร์ มหาวิทยาลัยมหิดล กล่าวว่า การทำนโยบายสาธารณะในยุคใหม่ การจะบอกว่านโยบายหนึ่งทำสำเร็จหรือไม่มัน ไม่ได้ขึ้นอยู่กับการคำนวณความคุ้มค่า หรือผลที่สามารถจับต้องได้เท่านั้น แต่ยังมีมิติเชิงกระบวนการหรือเชิงการเมือง ซึ่งเป็นประเด็นที่ต้องเรียนรู้ร่วมกันทั้งหน่วยงานภาครัฐ สื่อและประชาชน

เช่น หากมองเรื่องการนับรวมความเป็นธรรมและความยั่งยืน จะมีตั้งแต่ “ต้นทาง” คือโครงสร้าง “กลางทาง” คือกระบวนการ และ “ปลายทาง” คือชุดโครงการต่างๆ ที่ออกมา แนนอนหากดูเฉพาะปลายทาง 1 ปีของผู้บริหาร กทม. ชุดปัจจุบัน อาจมีนโยบายทั้งที่ทำสำเร็จบ้าง กำลังพยายามทำอยู่บ้าง ทำไม่สำเร็จบ้าง แต่หากไปดูต้นทางและกลางทาง จะพบการใช้นวัตกรรม (Innovation) มาปรับเปลี่ยนโครงสร้าง วิธีคิดและกระบวนการทำงานอยู่มาก

“อย่างยิ่งเลยคือพวกการเปลี่ยนแปลงในแง่ของการให้คนเข้าไปมีส่วนร่วมในรูปแบบต่างๆ ตรวจสอบข้อมูลได้ รับข้อมูลได้ มีส่วนในการส่งข้อมูล ช่วยร่วมคิดร่วมทำได้ด้วยช่วงวัยและ Background (ภูมิหลัง) ของคนที่แตกต่างกัน ไม่ว่าจะทำเป็น Traffy Fondue แอปพลิเคชันต่างๆ มากมาย เรื่อง Open Government (รัฐบาลเปิด) เราจะเห็นชัดเจนมากช่วง 1-2 เดือนแรก ที่ทีมบริหารใหม่เข้ามาเราจะเจอเรื่องนี้” อาจารย์ธีรพัฒน์ กล่าว

หมายเหตุ : สามารถดูแผนที่เหตุร้องเรียนใน กทม. ผ่าน Fondue ได้ที่ <https://share.traffy.in.th/teamchadchart> ขณะที่ในวันที่ 13 มิ.ย. 2566 ผู้ว่าฯ กทม. ชัชชาติ สิทธิพันธุ์จะเป็นผู้แถลงผลงานของ กทม. ในรอบ 1 ปีที่ผ่านมา อย่างเป็นทางการ

SCOOP@NAEWNA.COM ()

## ข่าวที่เกี่ยวข้อง



(<https://www.naewna.com/likesara/735071>) สกู๊ปแนวหน้า : ปกป้อง 'ผู้เยาว์' ใจหายใหญ่ อนาคตแนวทางคุม 'กัญชา' (<https://www.naewna.com/likesara/735071>)



(<https://www.naewna.com/likesara/734946>) สกู๊ปแนวหน้า : 'สูงวัย' มีมือใหม่โลกดิจิทัล 'เพราะบาง-เสี่ยงภัย' ใครดูแล? (<https://www.naewna.com/likesara/734946>)



(<https://www.naewna.com/likesara/734458>) สกู๊ปแนวหน้า : ยุค 'จักรกล' แทนได้แทบทุกงาน เปลี่ยนผ่านอย่างไร 'คน' ยังมีที่ยืน (<https://www.naewna.com/likesara/734458>)



(<https://www.naewna.com/likesara/732985>) สกู๊ปแนวหน้า : ลอดคดีเพศหลากหลาย 'เฝ้าระวังแค่' ลี้อหลัก' ไม่พอ (<https://www.naewna.com/likesara/732985>)



(<https://www.naewna.com/likesara/732054>) สกู๊ปแนวหน้า : ลดเหลื่อมล้ำช่องว่างรายได้ (จน) 4ตัวแปรกับข้อเสนอเชิงนโยบาย (<https://www.naewna.com/likesara/732054>)



(<https://www.naewna.com/likesara/731853>) สกู๊ปแนวหน้า : ลดเหลื่อมล้ำช่องว่างรายได้ (1) ตัวอย่างต่างแดนแก้ไขเห็นผล (<https://www.naewna.com/likesara/731853>)



(<https://www.facebook.com/NaewnaOnline>)



([https://twitter.com/naewna\\_news](https://twitter.com/naewna_news))



(<https://page.line.me/hfu9282g?openQrModal=true>)



(<https://www.youtube.com/channel/UC7d3VlqC5LvvIraCNHBFtjw>)



(<https://www.instagram.com/naewnaneews>)



(<https://www.tiktok.com/@naewna?lang=th-TH>)

Breaking News > (<https://www.naewna.com/breakingnews>)

