

จัดตั้งรัฐบาลช่วยเด็กหลุดจากระบบศึกษากว่าแสนคน

จากการเสวนาเรื่อง “เปิดเทอมที่ไม่ได้เรียนต่อ” โดยศูนย์ช่วยเหลือเด็กและเยาวชนในภาวะวิกฤติการศึกษากองทุนเพื่อความเสมอภาคทางการศึกษา (กสศ.) และคณะกรรมาธิการผู้ทรงคุณวุฒิภาคประชาสังคม กสศ.กล่าวว่า ข้อมูลเด็กหลุดจากระบบการศึกษาตามที่กระทรวงศึกษาธิการ (ศธ.) เปิดเผยในปีการศึกษา 2566 มีมากกว่า 1 แสนคน มีปัญหาจากความยากจนของครอบครัวและค่าใช้จ่ายในการส่งลูกมาเรียน โดยเฉพาะค่าเล่าเรียน ค่าเครื่องแบบ ค่าหนังสือ ค่าเดินทาง โดยเฉลี่ยทั่วประเทศอยู่ที่ 17,832 บาท/ปี เขต กทม.อยู่ที่ 37,257 บาท/ปี ขณะที่ครอบครัวมีรายได้เฉลี่ย 12,000 บาท/ปี โดยเด็กที่หลุดจากระบบมากที่สุดคือระดับประถม และ ม.ต้น หากช่วยเหลือช้าเด็กจะหลุดจากระบบอย่างถาวร แนวทางการช่วยเหลือคือ ต้องมีหลายช่องทาง หลักสูตรมีการออกแบบให้เหมาะกับเด็กช่วยเหลือพ่อแม่ให้มีงานทำ ที่สำคัญควรเร่งจัดตั้งรัฐบาลเพื่อให้มี รมว.ศธ.และทีมงานเข้ามาช่วยปฏิรูปการศึกษา นำเด็กที่หลุดจากระบบการศึกษากลับเข้าสู่ระบบ

ด้าน ดร.เกียรติอนันต์ ล้วนแก้ว อาจารย์คณะเศรษฐศาสตร์ ม.ธรรมศาสตร์ กล่าวว่า จากการศึกษาโครงการพัฒนาเครื่องมือเพื่อประเมินความพร้อมของเด็กและเยาวชนในการเข้าสู่ตลาดแรงงาน กสศ.พบว่าทักษะแรงงานในอนาคตจะต้องมีความสามารถที่หลากหลายด้านมาก ทั้งยังพบว่าระดับการศึกษาที่มีอยู่แค่ ม.ธ นั้นไม่เพียงพอแล้ว ซึ่งการจะอยู่รอดได้ในอนาคตเด็กจะต้องมีความรู้อย่างน้อย

ในระดับประกาศนียบัตร

วิชาชีพชั้นสูง (ปวส.)

ฤกษ์ยกทัพฯ จะช่วยแก้ปัญหาพลังงาน?



วณิดา ชูอักษร

สเกาบินวิจัยและให้คำปรึกษาแห่งมหาวิทยาลัยธรรมศาสตร์

การเติบโตของการซื้อขายของออนไลน์ ทำให้ขยะประเภทพลาสติกใช้ครั้งเดียวทิ้ง (Single Use Plastic) เพิ่มขึ้นมหาศาล ไม่ว่าจะเป็นช้อน ส้อม ถ้วยพลาสติก ถ้วยพลาสติก แก้วพลาสติก หลอดพลาสติก วัสดุกันกระแทก กล่องโฟมหรือบรรจุภัณฑ์ ขยะพวกนี้ถูกทิ้งเป็นขยะทั่วไป รอการนำไปกำจัด เช่นเดียวกับ ขยะประเภทเศษผ้า เศษกระดาษ ของขนม เสื้อผ้าเก่า และที่นอนเก่า

ขยะข้างต้นถูกนิยามว่าเป็น “ขยะกำพร้า” หรือขยะที่ไม่ได้ผ่านกระบวนการ “จัดการ ขยะกลางทาง” หรือการจัดเก็บ รวบรวม คัดแยก ปรับปรุงสภาพให้มีคุณลักษณะเหมาะสมต่อการจัดการ เนื่องจากเป็นขยะที่ไม่มีใครเอา ไม่สามารถนำไปรีไซเคิลหรือไม่คุ้มค่ากับการรีไซเคิล แม้แต่ชาเลนจ์เองก็ไม่รับซื้อ

จากการศึกษาขององค์ประกอบขยะมูลฝอยทั่วประเทศ ปี 2564 ของกองการจัดการกากของเสียและสารอันตราย กรมควบคุมมลพิษ พบว่า ขยะกำพร้ามีมากกว่า 20% ของน้ำหนักของขยะที่เกิดขึ้นทั้งหมด เฉพาะในกรุงเทพฯ มีขยะเกิดขึ้นกว่าวันละ 10,000 ตัน องค์ประกอบเป็นพลาสติกและกระดาษที่ไม่สามารถรีไซเคิลถึง 21.7% ของน้ำหนัก ปลายทางมักจะไปสู่หลุมฝังกลบขยะ

หากประชาชนทุกคนตระหนัก เข้าใจ และให้ความสำคัญกับการคัดแยกขยะ ขยะเหล่านี้จะไม่ถูกทิ้งเป็นขยะกำพร้า เพราะเทคโนโลยีที่ก้าวหน้าทำให้สามารถนำขยะกำพร้ากลับมาแปรรูปเป็นพลังงานเชื้อเพลิง

ในรูปของเชื้อเพลิงขยะมูลฝอยอัดแท่ง (Refuse Derived Fuel : RDF) ทดแทนการใช้เชื้อเพลิงฟอสซิลซึ่งมีอยู่จำกัดและใช้แล้วหมดไป เช่น ถ่านหิน น้ำมัน และก๊าซธรรมชาติ

จากการศึกษาขยะกำพร้ามีค่าพลังงานความร้อนสูงกว่า 3,000 กิโลแคลอรีต่อกิโลกรัม ซึ่งเป็นไปตามเกณฑ์มาตรฐานกำหนดคุณสมบัติขั้นต่ำทางเชื้อเพลิงของกรมโรงงานอุตสาหกรรม และหากเป็นขยะกำพร้าที่มีการปรับสภาพ เช่น การล้าง ทำความสะอาด การทำให้แห้ง การคัดแยก และการตัดให้เป็นชิ้นเล็ก ยังมีค่าพลังงานความร้อนสูงมากขึ้นกว่า 5,000 กิโลแคลอรีต่อกิโลกรัม ซึ่งเทียบเท่าถ่านหินเสียทีเดียว

นอกจากนี้ ลักษณะสมบัติของขยะกำพร้าที่มีน้ำหนักเบา ทำให้สามารถอัดเพิ่มความหนาแน่น ช่วยให้ขนส่งได้สะดวกมากขึ้น ปัจจุบันมีโครงการขยะกำพร้าสัญจร ซึ่งมีหน่วยงานในส่วนของภาคเอกชนและจิตอาสา ร่วมกันขับเคลื่อนดำเนินการรับขยะกำพร้าไปเป็นเชื้อเพลิง ประชาชนสามารถรวมกลุ่มนัดหมายเพื่อนำขยะกำพร้าบริจาคตามวัน เวลาและสถานที่ โดยจะมีเจ้าหน้าที่และอาสาสมัครของโครงการให้บริการขนขยะและเตรียมพาหนะขนไปยังโรงงานเพื่อแปรรูปขยะเป็นเชื้อเพลิง

ขยะกำพร้าซึ่งผ่านกระบวนการแปรรูปโดยการคัดแยก บดย่อยและบีบอัด เป็นเชื้อเพลิงขยะมูลฝอยอัดแท่ง แล้วจะถูกส่งไปเป็นเชื้อเพลิงทดแทนสำหรับโรงงานผลิต

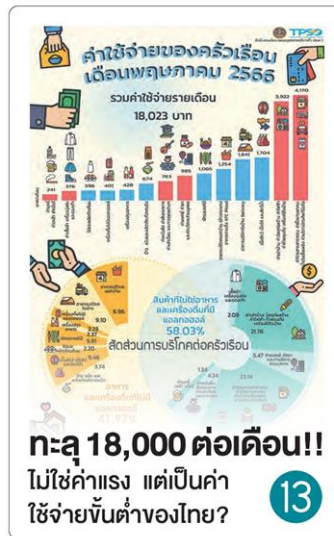
กระแสไฟฟ้าและโรงงานปูนซีเมนต์ต่อไป

นอกจากนี้ขยะกำพร้าเองสามารถเป็นเชื้อเพลิงร่วมกับขยะประเภทอื่นๆ เช่น กากตะกอนจากระบบบำบัดน้ำเสียชุมชน กากกา กากกาแฟ โดยปกติกากตะกอนเหล่านี้จะผ่านกระบวนการย่อยสลายโดยการฝังกลบ ซึ่งก่อให้เกิดก๊าซมีเทน (CH4) ก๊าซคาร์บอนไดออกไซด์ (CO2) ก๊าซไนตรัสออกไซด์ (N2O) ซึ่งเป็นก๊าซเรือนกระจกที่สำคัญ เป็นสาเหตุหลักของวิกฤติโลกร้อน และการเปลี่ยนแปลงสภาพภูมิอากาศ

ตัวกากตะกอนเองมีพลังงานความร้อนเพียง 2,000 กิโลแคลอรีต่อกิโลกรัม แต่หากนำมาแปรรูปเพื่อผลิตเป็นเชื้อเพลิงอัดแท่งร่วมกันระหว่างขยะกำพร้าและกากตะกอน ค่าพลังงานความร้อนจะเพิ่มขึ้นสูงกว่า 4,000 กิโลแคลอรีต่อกิโลกรัมที่อัตราส่วนเท่ากัน

แต่อย่างไรก็ตามในกระบวนการเผาต้องควบคุมอุณหภูมิ และระยะเวลาการเผาไหม้ให้เหมาะสม มีระบบกำจัดมลพิษทางอากาศที่มีประสิทธิภาพสูงเพื่อกำจัดมลสาร ป้องกันการเกิดมลพิษทางอากาศ เช่น คาร์บอนมอนนอกไซด์ (CO) ซัลเฟอร์ไดออกไซด์ (SO2) และไดออกซิน (Dioxin)

ในอนาคตหากได้รับการส่งเสริมและสนับสนุนจากหน่วยงานที่เกี่ยวข้อง ในการนำขยะกำพร้ามาเป็นเชื้อเพลิงอย่างแพร่หลาย จะเป็นการแก้ปัญหาขยะตกค้าง ลดการปล่อยก๊าซเรือนกระจก รวมทั้งเพิ่มทางเลือกทางด้านพลังงาน และเป็นการนำของเสียมาใช้ให้เกิดประโยชน์สูงสุดได้อีกด้วย

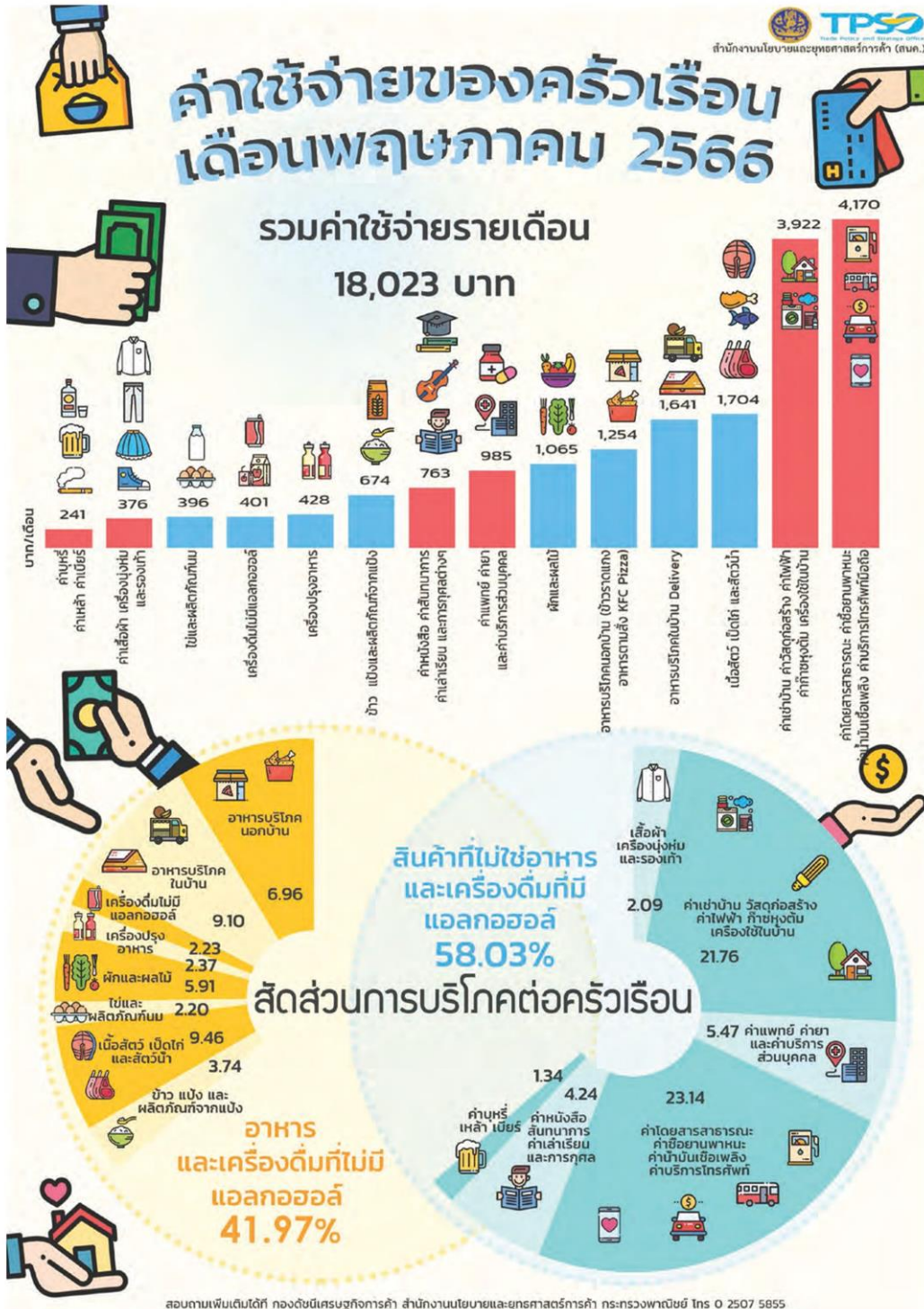


ทะลุ 18,000 ต่อเดือน!!

ไม่ใช่ค่าแรง แต่เป็น ค่าใช้จ่ายขั้นต่ำของไทย?



สถิติบอกชัด รายจ่ายต่อเดือนของ “คนไทย” พุ่งสูงถึง 18,000 บาทต่อเดือน สอดทาง “รายได้” ที่น่าตกใจคือ “ชนชั้นกลาง” เสี่ยงต่อการกลายมาเป็น “คนจน” ด้วยเหตุผลเบื้องหลังที่ชวนคิดวิเคราะห์



● รายจ่ายสูง รายได้ไม่โต

เงินเดือนเท่าไรถึงจะอยู่ได้ เมื่อ “สำนักงานนโยบายและยุทธศาสตร์การค้า(สนค.)” ออกมาบอกถึงอัตราเงินเฟ้อ ที่ทำให้ “ค่าใช้จ่ายต่อเดือนโดยเฉลี่ยของคนไทย” มีถึง 18,023 บาท/เดือน

ณ ตอนนี้อัตราแรงขั้นต่ำโดยเฉลี่ยของบ้านเราอยู่ที่ 337 บาท/วัน ถ้าสมมติทำงานเต็มเดือน 30 วัน จะได้เดือนละ 10,110 บาท ส่วนเด็กจบใหม่ปริญญาตรี เริ่มต้นที่ประมาณ 12,000-15,000 บาท/เดือน

จากข้อมูลของ สนค.บอกว่าใน 18,023 บาท นี้ ค่าใช้จ่าย “อันดับ 1” คือค่าโดยสารสาธารณะ ค่าซื้อรถส่วนตัว ค่าน้ำมัน และค่าบริการโทรศัพท์ เหลืออยู่ที่ 4,170 บาท คิดเป็น 23.14%

ตามมาด้วย “อันดับ 2” ค่าเช่าบ้าน ค่าไฟฟ้า ก๊าซหุงต้ม อยู่ที่ 3,922 บาทคิดเป็น 21.76% ส่วน “อันดับ 3” คือ ค่าเนื้อสด ที่ใช้ในการทำอาหาร อยู่ที่ 1,704 บาท เป็น 9.46% จากทั้งหมด ส่วนหลักกับบุหรี่ มาเป็น อันดับสุดท้าย หรือ “อันดับ 4” เลย คือ 241 บาท เป็นเพียง 1.34% ของรายจ่ายต่อเดือน

จี้-รศ.ดร.รัชฎ์รัมย์ ธรรมบุษดี ผู้อำนวยการศูนย์วิจัยเฉพาะทาง รัฐสวัสดิการและความ เป็นธรรมชาติศึกษา วิทยาลัยสหวิทยาการ ม.ธรรมศาสตร์ ช่วยวิเคราะห์ตามคำขอของทีมข่าว ถึงปัญหา ตอนนี้อย่างไรค่าแรงโตไม่ทันรายจ่าย

“ผมคิดว่าประเด็นแรกที่ต้องย้ำนะครับ คือว่าค่าจ้างของเรา ไม่ว่าจะเป็นค่าจ้างขั้นต่ำ หรือว่า ค่าจ้างโดยเฉลี่ย มันเติบโตไม่สอดคล้องกัน ทั้งการขยายตัวของเศรษฐกิจ ซึ่งก็จะรวมถึงดัชนี ผู้บริโภค อัตราเงินเฟ้อ ค่าครองชีพ”

ตอนนี้ productivity (ประสิทธิภาพของการผลิต การทำงาน) เติบโตอย่างก้าวกระโดด ไม่ว่าจะเป็น จากทักษะแรงงาน หรือเทคโนโลยี แต่ค่าจ้างโดยเฉลี่ยกลับไม่ได้เพิ่มตาม โดยรายได้ 80% ของคนส่วนใหญ่ ไม่สอดคล้องกับการเติบโตทางเศรษฐกิจ

“ค่าครองชีพพื้นฐาน” หรือให้เรียกว่า “ค่าจ้างที่เราจะมีคุณภาพชีวิตที่ดี” ไม่ใช่แค่การมีเงิน เพื่อเลี้ยงชีพไปวันๆ แต่หมายถึงโอกาสที่จะสามารถหาความบันเทิงให้กับชีวิตได้ด้วย

● “ค่าเดินทาง” แพงแซงทุกอย่าง

น่าสนใจที่จากข้อมูล สนค.บอกว่า รายจ่ายส่วนใหญ่ไปกองอยู่ “ขนส่งสาธารณะ ค่าซื้อรถ ค่าน้ำมัน” เมื่อถามจี้ว่าขนส่งเราแพงเกินไปหรือไม่ ดีหรือเปล่า? จนคนหันไปซื้อรถใช้เอง และ ยอมแบกภาระนี้

“ใช่ ค่าว่าไม่ค่อยดีมันก็หลายอย่างนะครับ อย่างคุณภาพในเชิงกายภาพ ที่เราเห็นอันนั้นก็ ส่วนหนึ่ง อีกด้านหนึ่งมันเข้าไปไม่ถึง เส้นเลือดฝอยในชีวิตของคนเมือง”

อาจารย์ยังบอกอีกว่า ไม่ใช่แค่ในกรุงเทพฯ ในต่างจังหวัดเอง ขนส่งสาธารณะก็ไม่ได้ถูก ออกแบบให้ใช้ในชีวิตประจำวันได้ ไม่ตอบโจทย์คนทำงาน “อาจจะใช้ได้สำหรับผู้สูงอายุ ไปจ่ายตลาด หรือไปหาหมอในบางครั้ง”

“สมมติเราต้องนั่งมอเตอร์ไซค์มาปากซอยหน้าบ้าน แล้วเราต้องต่อรถเมล์ เพื่อที่จะไปรถไฟฟ้า อีก มันก็กลายเป็นว่าค่าใช้จ่ายอะไรต่างๆ มันก็สูงมาก คนที่พอมีกำลังส่วนใหญ่ ต้องซื้อรถมอเตอร์ไซค์ หรือไม่ก็รถยนต์ส่วนตัว”

ถ้าลองคำนวณการผ่อนรถแบบถูกสุด ตกเดือนละ 5,000 บาท ค่าน้ำมันอีก 1,000-2,000 รวม แล้วคนที่มีรถส่วนตัวต้องจ่าย 6,000-7,000 บาท/เดือน ส่วนคนที่ใช้ขนส่งสาธารณะ เดือนหนึ่งก็ ไม่ต่ำกว่า 3,000-4,000 บาท นั้น ก็เป็น 20-30% ของรายได้ต่อเดือนแล้ว

“ถ้าเทียบกับประเทศที่พัฒนาแล้ว แล้วนึกถึงขนส่งสาธารณะที่ครอบคลุมทั้งหมดเลย มันก็ อาจจะประมาณ 4-5% ของค่าจ้างที่เขาได้รับต่อเดือนเท่านั้นเองนะครับ”

● รายได้ต่ำ แต่ “ค่ากิน” พุ่งจนน่าหวง!!

จากข้อมูลของ สนค.บอกว่ารายจ่ายทั้งหมดนี้ เป็น “ค่าอาหาร” ถึง 41.97% ทีมข่าวจึงชวน จี้คุยว่า ข้อมูลที่เห็นมันสะท้อนถึงอะไร?

“คือจริงๆ ค่าอุปโภคบริโภค มันเกี่ยวกับฐานะของคนนะครับ คือถ้าเราเทียบกัน กลุ่มคนที่ รวยที่สุดกับกลุ่มคนที่จนที่สุด ค่าใช้จ่ายเรื่องอุปโภคบริโภคก็จะมีสัดส่วนที่ต่างกัน”

กลุ่มคนที่มีสตางค์ 5%บนสุด อาจจะมีหมดเงินไปกับ การลงทุน ค่าเดินทางไปเที่ยวหรือ ทำธุรกิจ แต่ในกลุ่มคนที่รายได้ต่ำ มักจะหมดไปกับ ค่าอาหารการกิน ถึง 70% ของรายได้เลยทีเดียว

อ่านต่อ 14

“สิ่งหนึ่งที่เราเห็นภาพตรงนี้เนี่ย การที่ค่าใช้จ่ายอุปโภคบริโภคพื้นฐานของคนมันสูงมากขึ้น มันสะท้อนให้เห็นว่า กลุ่มคนไทยชนชั้นกลางกำลังจะหายไป แล้วก็จะมาปองอยู่ข้างล่าง”

ยกตัวอย่างเด็กๆ จบใหม่ ทำงานอย่างหนัก แต่คุณภาพชีวิตไม่ได้แตกต่างกับผู้ใช้แรงงานในโรงงานเมื่อ 30 ปีก่อนเลย ที่ต้องทำหลายงาน ทำงานล่วงเวลา เพื่อคุณภาพชีวิตที่แค่ส่งบ้านส่งรถ เลี้ยงดูพ่อแม่เท่านั้น ซึ่งมันไม่ได้เป็นคุณภาพชีวิตชนชั้นกลางแต่อย่างใด

“อันนี้เป็นสัญญาณที่น่ากลัวเหมือนกันว่า ชนชั้นกลางของเรา กำลังจะหายไป ที่ไปปองข้างล่างมากขึ้น เพราะทุกคนกำลังกลายเป็นคนจน ต้องเป็นคนปากกัดตีนถีบกันหมด”

● หรือเพราะถูกที่ผูกขาด?

อิสระ รัตนดิถิก ณ ภูเก็ต รองประธานสภาอุตสาหกรรมแห่งประเทศไทย เคยออกมาเขียนบทความ “**เก้าอี้ที่ถูกที่ดันค่าแรงขั้นต่ำ คือ คำตอบของการแก้ปัญหาค่าครองชีพของแรงงาน จริงหรือ?**”

ว่าด้วยค่าครองชีพที่สูงเหตุมาจาก 1) กลไกผูกขาดภาครัฐผูกครองงาโดยทุนใหญ่ 2) การทุจริตคอร์รัปชัน ต้องแก้ปัญหา 2 อย่างนี้และผลักดัน นโยบายสวัสดิการ ถึงจะแก้ได้

สอดคล้องกับความเห็นของ **ผอ.ศุภชัยวิจัยเฉพาะทางรัฐสวัสดิการฯ** ที่มองว่า กลุ่มทุนที่ผูกขาด เกี่ยวข้องกับปัญหา



รศ.ดร.ชัยชัยรัมย์

ค่าครองชีพที่สูงขึ้น และปัญหาค่าแรงที่ต่ำของบ้านเรา

“พอกลุ่มทุนผูกขาดที่ เขาได้รับสัมปทานหรือได้รับสิทธิอะไรบางอย่างจากรัฐ มันทำให้เขาไม่จำเป็นที่จะต้องคำนึงถึงเรื่อง ชีวิตพื้นฐานของประชาชน”

ดร.ได้อธิบายต่อว่า ในธุรกิจบางอย่างไม่จำเป็นต้องหากำไรขนาดนั้น แต่กลับมีกลุ่มทุนหลายกลุ่มเข้าไปเกี่ยวข้อง เช่นพลังงาน อาหาร การคมนาคม หรือการรักษาพยาบาล และการศึกษา ที่ตอนนี้เริ่มมีกลุ่มทุนขนาดใหญ่เข้ามามากขึ้น

ในด้านหนึ่งกลุ่มทุนเหล่านี้อาจมีความสามารถและเทคโนโลยี จนให้เติบโต แต่ไม่ได้จากการแข่งขันกันอย่างเสรี ส่วนหนึ่งมาจากการเอื้อประโยชน์จากรัฐ ได้สัมปทานหรือการอนุมัติอะไรบางอย่าง

“แต่ว่าเขากลับมีส่วนที่ทำให้ สองอย่างนี้คือ ค่าใช้จ่ายในชีวิตประจำวันของเราสูงมากขึ้น และในขณะที่เดียวกันก็ พวกเขามีส่วนสำคัญที่ทำให้ค่าแรงไม่ได้มีการปรับขึ้นเท่าที่ควร เพราะว่ากลุ่มทุนผูกขาดมีอำนาจมาก”

เมื่อถาม ดร.จิกว่า ปัญหาที่จะสามารถแก้ไขได้ด้วยการ “**เพิ่มค่าแรง**” จริงหรือเปล่า? หรือต้องทำควบคู่กันไปด้วย? อาจารย์ตอบว่า ยังไงก็ต้องปรับขึ้น เพราะตอนนี้คนอยู่กันไม่ได้แล้ว ส่งผลให้ปัญหาอื่นๆ ตามมา



แรงงานรุ่นใหม่

“3 ตัวนี้ต้องทำ เรื่องสวัสดิการและเศรษฐกิจระยะสั้น ต้องทำคู่กัน เพื่อให้มันประสิทธิภาพดีที่สุดครับ” .

สเกิป : ทีมข่าว MGR Live

ขอบคุณภาพ : www.tpsomoc.go.th



“การปรับค่าแรงขั้นต่ำมันไม่ได้ทำให้ข้าวของแพงขึ้น อันนี้มันเป็นสิ่งที่ถูกข่มขู่มาทุกยุคทุกสมัย จริงๆ ต้นทุนค่าแรงมันเป็นเพียง 10% เท่าเองของต้นทุนโดยเฉลี่ยเท่านั้น”

การขึ้นค่าแรงจะช่วยลดความเหลื่อมล้ำได้ แต่จะไม่ได้เต็มที่ ถ้าไม่มีการปรับเรื่องสวัสดิการพื้นฐาน เพื่อให้ค่าแรงที่ได้มาเอาไปต่อยอดในชีวิตได้จริง ไม่ได้หมายความว่าความแก่การลงทุน แต่รวมถึง การพักผ่อน วางแผนใช้จ่ายและการออมได้ดีขึ้น เพราะค่าแรงสูงขึ้น

แต่คุณจะทำสิ่งเหล่านี้ได้ไม่เต็มที่ ยังต้องห่วงเรื่อง การเลี้ยงลูก ดูแลคนแก่ รักษาพยาบาลหรือเรื่องค่าขนส่งสาธารณะ สิ่งเหล่านี้ต้องมีการปรับ อีกอย่างคือนโยบายเศรษฐกิจระยะสั้น การท่องเที่ยว กระตุ้นการจับจ่ายใช้สอย ฝึกทักษะ