



•รศ.ดร.อาชนัน เกาะไพบูรณ์  
ที่มวิจัยกลุ่มคลัสเตอร์ความสามารถในการแข่งขัน  
คณะเศรษฐศาสตร์ มหาวิทยาลัยธรรมศาสตร์  
และที่ปรึกษาเวรด์เบนด์



นิกงานนโยบายและยุทธศาสตร์การค้า (สนค.) กระทรวงพาณิชย์ จับมือมหาวิทยาลัยธรรมศาสตร์

ศึกษาการแยกห่วงโซ่อุปทาน (Decoupling) ของอุตสาหกรรมสำคัญระหว่างสหรัฐอเมริกา และจีน และนัยต่อเศรษฐกิจไทย

การแยกห่วงโซ่อุปทานที่เริ่มต้นจากสงครามการค้าระหว่างสหรัฐอเมริกากับจีน ตั้งแต่กลางปี 2561 ยังไม่มีทีท่าจะลดความรุนแรงลง

ในทางกลับกัน ความรุนแรงมีแนวโน้มเพิ่มสูงขึ้น วันนี้ สหรัฐอเมริกาออกกฎหมายอย่าง Chip and Science Act เพื่อไม่ให้จีนพัฒนาอุตสาหกรรมเซมิคอนดักเตอร์ได้ โดยห้ามไม่ให้บริษัทของสหรัฐอเมริกาจำหน่ายเครื่องมือเครื่องจักร และวัตถุดิบสำคัญ ให้กับจีน

รวมไปถึงห้ามไม่ให้วิศวกรและแรงงานมีฝีมือต่างๆ ทำงานให้กับจีน ปรากฏการณ์การแยกห่วงโซ่อุปทานนี้ นำไปสู่คำถามว่าเรื่องดังกล่าวน่าจะเป็น Game Changers กับห่วงโซ่อุปทานของอุตสาหกรรมเซมิคอนดักเตอร์ ซึ่งกำลังเปิดโอกาสให้ไทย และ อาเซียน เข้าไป

## ไทยเร่งศึกษาห่วงโซ่อุปทาน ผลพวงสงครามการค้าสหรัฐ-จีน



เชื่อมโยงกับห่วงโซ่การผลิตเซมิคอนดักเตอร์ของโลกหรือไม่ อย่างไร

ดังนั้น ไทยจึงมีความจำเป็นที่จะต้องเร่งศึกษาปรากฏการณ์การแย่งห่วงโซ่อุปทาน และประเมินผลกระทบต่อเศรษฐกิจไทย

โครงการวิจัยนี้ มีวัตถุประสงค์เพื่อศึกษาวิเคราะห์นโยบาย สถานการณ์ และแนวโน้มที่เกี่ยวข้องกับการแยกห่วงโซ่อุปทานของอุตสาหกรรมสำคัญระหว่าง

สหรัฐอเมริกา และจีน และผลกระทบต่อเศรษฐกิจโลก และ ไทย ในด้านการผลิตการค้า การลงทุน และด้านอื่นๆ ที่เกี่ยวข้อง และเพื่อจัดทำข้อเสนอเชิงนโยบายในการกำหนดแนวทางของประเทศไทยในการรับมือ และใช้ประโยชน์จากการแยกห่วงโซ่อุปทานของอุตสาหกรรมสำคัญระหว่างสองประเทศมหาอำนาจ เพื่อให้ไทยได้รับประโยชน์สูงสุดและเกิดผลกระทบทางลบน้อยที่สุด

ท้ายที่สุดเพื่อให้หน่วยงานภาครัฐ ภาคเอกชน ภาควิชาการ ทราบสถานการณ์ และแนวโน้มของการแยกห่วงโซ่อุปทาน เพื่อให้สามารถกำหนดแนวทางการรับมือ ปรับตัว และวางกลยุทธ์จากโอกาสทางการลงทุน และการค้าของไทยในอนาคต

โครงการศึกษาฯ ได้ติดตาม สถานการณ์การแยกห่วงโซ่อุปทานของ อุตสาหกรรมสำคัญระหว่าง สหรัฐอเมริกา และจีน อย่างใกล้ชิด จากแหล่งข้อมูลทั้งในและต่างประเทศ ทำการวิเคราะห์ผลที่จะเกิดขึ้นต่อห่วงโซ่อุปทานโลก และไทย เนื่องจากภาคการผลิตของไทยต่างเข้าไปเกี่ยวข้องกับห่วงโซ่อุปทานของสหรัฐอเมริกา และ จีน

โดยศึกษาผ่านองค์ความรู้เชิงลึก เกี่ยวกับห่วงโซ่อุปทานของโลก ร่วมกับการวิเคราะห์แนวโน้มการค้าและแผนผังการลงทุนของบริษัทข้ามชาติในอุตสาหกรรมเครื่องใช้ไฟฟ้าและอิเล็กทรอนิกส์และอุตสาหกรรมยานยนต์

และรวบรวมความคิดเห็นจาก ภาคส่วนที่เกี่ยวข้องผ่านการสัมภาษณ์ และระดมสมอง เพื่อให้ได้ผลการวิเคราะห์ที่รอบด้าน และนำไปสู่การพัฒนาข้อเสนอแนะเชิงนโยบาย ที่ให้ไทยได้ประโยชน์ท่ามกลางกระแสการแบ่งแยกห่วงโซ่อุปทาน

ทั้งนี้ การศึกษาดังกล่าวจะแล้วเสร็จในอีก 2 เดือนข้างหน้า ●



# ประชาชาติ ธุรกิจ

Prachachat Turakij  
Circulation: 120,000  
Ad Rate: 1,350

Section: First Section/ต่อข่าว

วันที่: จันทร์ 22 - พุธ 24 พฤษภาคม 2566

ปีที่: 45

ฉบับที่: 5568

หน้า: 1(ซ้าย), 9

Col.Inch: 106.34 Ad Value: 143,559

PRValue (x3): 430,677

คลิป: สีสี่

หัวข้อข่าว: หมอล่าหม้อไฟ เทรนด์ใหม่ของนักกิน-นักลงทุน



## “หมอล่าหม้อไฟ”

### เทรนด์ใหม่ของนักกิน-นักลงทุน

9

# หมอล่าหม้อไฟ

## เทรนด์ใหม่ของนักกิน-นักลงทุน

**ห**ากพูดถึงอาหารจีนที่เป็นที่นิยมในไทยตอนนี้ต้องยกให้ “หมอล่าหม้อไฟ” ร้านอาหารที่ผุดขึ้นเป็นดอกเห็ด ด้วยจุดเด่นความเผ็ดร้อนที่เข้ากับไลฟ์สไตล์การกินของคนไทย มีร้านดังที่เข้าสู่ธุรกิจนี้มาก่อนแล้วอย่าง CQK, TULOU, Haidilao, สุกี้จินดา และล่าสุด “สู่ต้าเสี่ย” ที่เปิดร้านใหม่ใหญ่หมื่นมาเหมือนพระราชวังจีนก็โหมสร้างกระแสท่อนว่า นอกจากสายกินที่ชื่นชอบแล้ว สายนักลงทุนก็มองเห็นโอกาส

แหล่งข่าวจากวงการธุรกิจร้านอาหารรายหนึ่ง กล่าวกับ “ประชาชาติธุรกิจ” ว่า ร้านอาหารหม้อไฟหมอล่าต้นตำรับจากจีนกำลังได้รับความนิยมมาก ซึ่งเป็นเทรนด์ที่มาแรงเหมือนร้านอาหารญี่ปุ่นในช่วงก่อนหน้านี้ ปัจจุบันพบว่าจำนวนคนจีนที่เข้ามาลงทุนในประเทศไทยเริ่มมีมากขึ้นเรื่อย ๆ เช่นเดียวกับกลุ่มคนจีนที่มาทำงานและอาศัยอยู่ในระยะยาว

จากภาพรวมภัตตาคารหม้อไฟหมอล่าสไตล์จีนแท้ ๆ ที่แห่เข้ามาเปิดสาขาในไทยพบว่า ขณะนี้เริ่มมีแบรนด์ใหญ่ทยอยเข้ามาเปิดตลาดมากขึ้น เช่น แบรินด์ฉือฉีโค่ว (Ci Qi Kou : CQK) ต้นตำรับอาหารจีนจากเมืองฉงฉิง ที่เข้ามาลงทุนเปิดสาขาที่ภูเก็ต และขยายสู่เมืองพัทยา จ.ชลบุรี

ส่วนรายที่เข้ามาเปิดสาขาในกรุงเทพฯ ย่านห้วยขวางคือ ภัตตาคารตุลู่ (TULOU) ร้านอาหารจีนต้นตำรับปักกิ่ง กว้างใจ หลังเปิดให้บริการที่เชียงใหม่เมื่อ 2-3 ปีก่อน ปรากฏว่าได้รับการตอบรับดี รวมไปถึง ร้านไฮ้ดีเลา (Hai Di Lao) หมอล่าหม้อไฟเสฉวนชื่อดังจากจีนเช่นกันที่เข้ามาทำตลาดในไทยตั้งแต่ปลายปี 2562 ซึ่งได้รับความนิยมจนถึงปัจจุบัน

**สู่ต้าเสี่ย เปิดใหม่ใหญ่หมื่นมา**  
“ประชาชาติธุรกิจ” รายงานว่า ส่วนร้านหมอล่าหม้อไฟรายล่าสุดที่เพิ่งเปิด

ตัวมีชื่อว่า Shu Daxia Thailand หรือ “สู่ต้าเสี่ย” โดยเช่าพื้นที่อยู่ภายในโครงการคริสตัลดีไซน์เซ็นเตอร์ หรือ CDC เลียบด่วนรามอินทรา หวังเป็นแลนด์มาร์กแห่งใหม่ของหมอล่าเลิฟเวอร์ เน้นเอกลักษณ์วัฒนธรรมและสถาปัตยกรรมจีนโบราณ ในบรรยากาศแบบโรงเตี๊ยม

ซึ่งพนักงานในร้านทุกคนจะต้อนรับลูกค้าด้วยการทักทายแบบจีน โดยพส่านกำปั้นและฝ่ามือเข้าด้วยกัน พร้อมเรียกลูกค้าทุกคนว่า “ต้าเสี่ย-Daxia” ตลอดมื้ออาหาร ซึ่งมีความหมายว่า “จอมยุทธ์”

**ความน่าสนใจคือ** ร้านนี้ถือเป็นร้านแรกที่น่าลงทุนก่อสร้างตกแต่งด้วยสไตล์พระราชวังในเมืองจีนที่ดูอลังการ เปิดตัวเป็นทางการเมื่อวันที่ 18 พฤษภาคม 2566 ทั้ง ๆ ที่การตกแต่งยังไม่แล้วเสร็จสมบูรณ์ และรับลูกค้าเฉพาะวอล์กอินเท่านั้น ทำให้มีคนไปรอต่อคิวตั้งแต่ร้านเปิด 11.00 น. จนกลายเป็นกระแส และต้องปิดรับคิวตั้งแต่





## 1 ทุ่ม แต่เปิดให้บริการถึงเที่ยงคืน

เมื่อสอบถามพนักงานที่ให้บริการในร้าน ได้ข้อมูลบางส่วนว่า ผู้มาใช้บริการส่วนใหญ่มักจะถามกันมากกว่า “เจ้าของเป็นกลุ่มทุนจีนหรือไม่ ชื่ออะไร” ซึ่งไม่มีใครตอบได้ ทราบแต่เพียงว่า กลุ่มลูกค้าเป้าหมายจะเป็นทัวร์จีน และคนจีนที่อาศัยอยู่ในเมืองไทย รวมถึงคนไทยเชื้อสายจีน

จากข้อมูลระบุว่า สูต้าเสี่ย เป็นแบรนด์หมอล่าหม้อไฟพรีเมียมจากเจียงตู ประเทศจีน มีมากกว่า 600 สาขาทั่วโลก คือจีน สหรัฐ ญี่ปุ่น ออสเตรเลีย มาเลเซีย และไทย

### คนไทยแห่เช็กอิน

ดร.สุกีนดา รัตนตั้งตระกูล อาจารย์ประจำสาขาวิชาภาษาจีน คณะศิลปศาสตร์ มหาวิทยาลัยธรรมศาสตร์ ได้เขียนบทความหัวข้อ “โหนกระแส หมอล่าไฟเวอร์ สองเส้นทางหมอล่าจากไหน? ทำไมถึงครองใจคนไทย!” โดยชี้ว่า เทรนด์หมอล่าหม้อไฟในประเทศไทยกำลังมาแรง ส่วนหนึ่งเพราะการใช้โซเชียลมีเดียจึงทำให้คนแห่ไปเช็กอิน

แล้วคนไทยส่วนใหญ่มักเรียก หมอล่าแทนอาหารบึงย่างเสียบไม้สไลด์จีนที่รสชาติเผ็ดซ่า เข้าใจว่าเป็นพริกสายพันธุ์หนึ่งที่ปลูกในจีน ซึ่งจริง ๆ แล้ว หมอล่าในภาษาจีนกลางแปลว่า อาหารเผ็ดซ่า “หมา” แปลว่า อาหารซา และ “ล่า”

แปลว่า “เผ็ด” หมอล่าจึงเป็นคำที่ใช้บอกอาการเท่านั้น

ความรู้สึกเผ็ดซาดังกล่าวมาจาก “ฮวาเจียว” พริกไทยเสฉวน ซึ่งเป็นเครื่องเทศที่ได้รับความนิยมในจีน โดยเฉพาะอาหารเสฉวนที่ขึ้นชื่อเรื่องรสเผ็ดร้อนแทบไม่มีเมนูไหนเลยที่ไม่มีเครื่องเทศชนิดนี้ และหมอล่าไฟที่คนไทยชอบบริโภคกันนั้นก็เป็อาหารประเภทต้มชนิดหนึ่งของอาหารเสฉวน

คนไทยคุ้นชินกับอาหารต่างชาติอยู่แล้ว ยิ่งเป็นโซนตะวันออกยิ่งเข้ากันได้จากรสเปรี้ยว หวาน มัน เค็ม ครบรส วัฒนธรรมการกินของคนไทยเองก็ใช้เครื่องเทศที่มีกลิ่นเฉพาะ เช่น ขิง ข่า ตะไคร้ ใบมะกรูด ที่สำคัญคือ มะเข็ญ หรือลูกกระมด ก็มีรสชาติคล้ายกับฮวาเจียว ที่ใส่ในหม้อไฟหมอล่า

### ธุรกิจร้านอาหารโตต่อเนื่อง

สำหรับภาพรวมธุรกิจร้านอาหาร “ศูนย์วิจัยกสิกรไทย” ระบุว่า ในปี 2566 มูลค่าธุรกิจร้านอาหารน่าจะเติบโต 2.7%-4.5% จากปี 2565 หรือมีมูลค่า 4.18-4.25 แสนล้านบาท โดยได้รับปัจจัยบวกจากกิจกรรมเศรษฐกิจในประเทศที่ขับเคลื่อนได้ตามปกติ รวมถึงภาคการท่องเที่ยวที่ฟื้นตัว คาดว่า จำนวนนักท่องเที่ยวไทยและต่างชาติมีแนวโน้มปรับตัวเพิ่มขึ้น โดยเฉพาะนักท่องเที่ยวต่างชาติ ซึ่งช่วยสนับสนุนให้เกิด



เม็ดเงินกระจายลงสู่ธุรกิจร้านอาหารมากขึ้น ประกอบกับผู้ประกอบการรายใหญ่มีการขยายสาขาและนำร้านอาหารใหม่ ๆ จากต่างประเทศเข้ามาให้บริการ เพื่อเจาะกลุ่มลูกค้าใหม่ในประเทศไทย

แต่การฟื้นตัวของธุรกิจร้านอาหารยังมีความเปราะบาง เนื่องจากกำลังซื้อที่ยังฟื้นตัวได้ไม่เต็มที่ ขณะที่ต้นทุนการดำเนินธุรกิจมีทิศทางจะเพิ่มขึ้นอย่างต่อเนื่อง ทั้งราคาก๊าซหุงต้มและค่าไฟ ประกอบกับการแข่งขันในธุรกิจร้านอาหารสูงขึ้นตามอัตราดอกเบี้ยของตลาดรวม โดยผู้บริโภคมีทางเลือกหลากหลายมากขึ้น

X

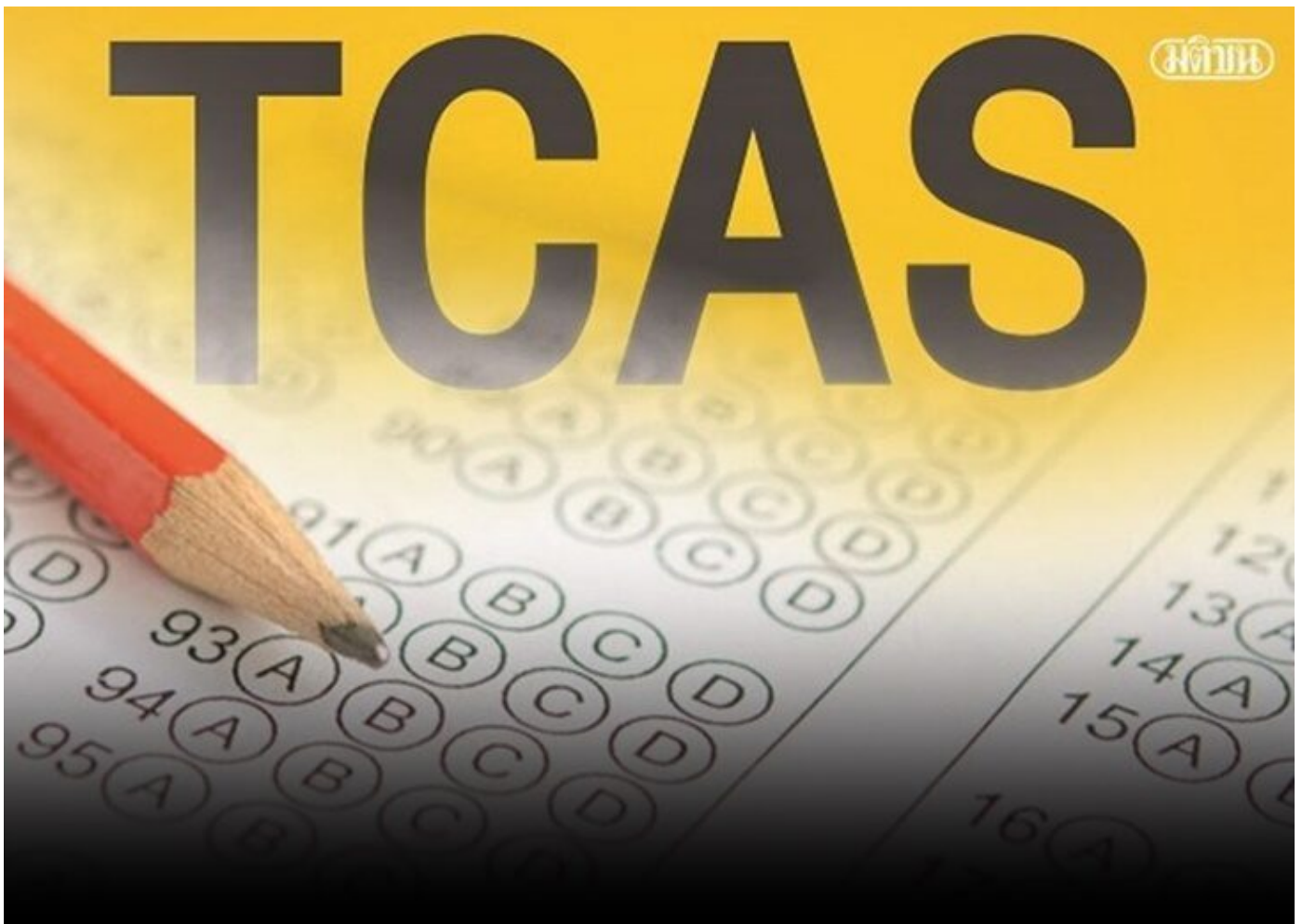
เว็บไซต์นี้ใช้คุกกี้เพื่อสร้างประสบการณ์ที่ดีมีประสิทธิภาพยิ่งขึ้น [อ่านเพิ่มเติมคลิก \(Privacy Policy\)](#) และ [\(Cookies Policy\)](#)

ยอมรับ

การศึกษา

## ทปอ.ประกาศผลที่แคสรอบ 3 ผ่าน 8.8 หมื่นคน ว่างอีก 3.6 หมื่นที่นั่ง พร้อมเคลียร์ริงรอบ 2

วันที่ 20 พฤษภาคม 2566 - 16:39 น.



**ทปอ.ประกาศผลที่แคสรอบ 3 สอบผ่าน 8.8 หมื่นคน ว่างอีก 3.6 หมื่นที่นั่ง พร้อมเคลียร์ริงรอบ 2 ประกาศผลวันที่ 26 พ.ค.นี้**

เมื่อวันที่ 20 พฤษภาคม รศ.ดร.ชาลี เจริญลาภนพรัตน์ ผู้ช่วยอธิการบดีฝ่ายรับเข้าศึกษา มหาวิทยาลัยธรรมศาสตร์ (มธ.) และผู้จัดการระบบการคัดเลือกกลางบุคคลเข้าศึกษาในสถาบันอุดมศึกษา หรือ ที่แคส ประจำปีการศึกษา 2566 ของที่ประชุมอธิการบดีแห่งประเทศไทย (ทปอ.) เปิดเผยว่า ขณะที่ทปอ.ได้ประกาศผลที่แคส รอบ 3 รอบแอดมิสชันส์ เรียบร้อยแล้ว โดยจะเปิดให้ยืนยันสิทธิ์ 2 วันคือ วันที่ 20-21 พฤษภาคม จากนั้นทปอ.จะดำเนินการประเมินผลคะแนนรอบ 2 และประกาศผลวันที่ 26



พฤษภาคม ซึ่งผู้ที่ไม่ผ่านการคัดเลือกในรอบนี้ ยังสามารถเข้ารับการคัดเลือกในรอบ 4 รอบรับตรงอิสระ โดยกระบวนการรับนิสิต นักศึกษาเข้าเรียนจะเสร็จสิ้น ภายในเดือน มิถุนายน – กรกฎาคม

รศ.ดร.ชาลี กล่าวต่อว่า ทั้งนี้จากข้อมูลการสมัครในรอบ 3 มีจำนวนที่นั่งเปิดรับรวม 124,177 ที่นั่ง ผู้สมัคร รวม 124,815 คน ผ่านการคัดเลือกครั้งที่ 1 จำนวน 88,093 คน เท่ากับยังเหลือที่นั่งว่างอีกกว่า 36,084 ที่นั่ง ยืนยันสิทธิแล้ว 19,351 คน ขอประมวลผลรอบ 2 จำนวน 54,786 คน ไม่ใช่สิทธิ 223 คน และคาดว่า จะมีผู้ขอไม่ใช่สิทธิอีกกว่า 3,000 คน

“ทั้งนี้ จากการรับสมัครที่แคส รอบ 1 แพ้มสะสมงาน รอบ 2 โควต้า และรอบ 3 แอดมิสชัน มีผู้สอบผ่านการคัดเลือกแล้วกว่า 2 แสนคน ซึ่งตัวเลขใกล้เคียงกับปีที่ผ่านมา คาดว่าการประมวลผลในรอบที่ 2 จะมีผู้ผ่านการคัดเลือกเข้ามหาวิทยาลัยเพิ่มขึ้นอีกเพราะยังมีที่นั่งว่างอีกกว่า 3.6 หมื่นที่นั่ง ซึ่งส่วนใหญ่เป็นคณะ/สาขาที่ไม่มีคนเลือก ขณะที่ที่นั่ง ซึ่งมีผู้กดไม่ใช่สิทธิก็จะถูกนำมาเคลียร์ให้กับผู้ที่ยื่นคะแนนในรอบ 2 ส่งผลให้มีผู้สอบผ่านในรอบที่ 3 เพิ่มขึ้นอีก โดยทางทปอ. จะประกาศคะแนนสูง-ต่ำ รอบ 3 วันที่ 26 พฤษภาคม พร้อมกับการประมวลผลในรอบที่ 3 ” รศ.ดร.ชาลีกล่าว

รศ.ดร.ชาลี กล่าวด้วยว่า ขอเตือนนักเรียน อย่าลืมเลือกลำดับเดิมที่ผ่านการคัดเลือก ไว้ในการประมวลผลครั้งที่ 2 ด้วย ถ้ายังประสงค์ศึกษาในสาขานั้นอยู่ หลังการประมวลผลครั้งที่ 2 ระบบจะยืนยันสิทธิอัตโนมัติ ดังนั้น จึงไม่ควรเลือกอันดับสาขาที่ไม่ต้องการเข้าศึกษา ไว้ในการประมวลผลครั้งที่ 2 ผู้ที่ไม่ผ่านการประมวลผลครั้งที่ 1 สามารถเข้าประมวลผลครั้งที่ 2 ได้ด้วย หากประมวลผลครั้งที่ 2 แล้ว ผ่านการคัดเลือกแต่ต้องการไปสมัครในรอบ 4 รับตรงอิสระ ผู้สมัครจะต้องมาลงทะเบียนที่ mytcas.com ในวันที่ 27 พฤษภาคม เท่านั้น รวมถึงผู้ที่ยืนยันสิทธิในรอบ 3 ที่ยังไม่เคยลงทะเบียนมาก่อนด้วย

## เปิดท๊อป 10 คณะ-สาขาผู้สมัครที่แคส รอบ 3 'นิเทศม.เกษตร' ม้ามิดแชมป์สมัครมากที่สุด

วันที่ 20 พฤษภาคม 2566 - 18:29 น.



### เปิดท๊อป 10 คณะ-สาขาผู้สมัครที่แคส รอบ 3 นิเทศม.เกษตร ม้ามิดแชมป์สมัครมากที่สุด

เมื่อวันที่ 20 พฤษภาคม รศ.ดร.ชาลี เจริญลาภนพรัตน์ ผู้ช่วยอธิการบดีฝ่ายรับเข้าศึกษามหาวิทยาลัยธรรมศาสตร์ (มธ.) และผู้จัดการระบบการคัดเลือกกลางบุคคลเข้าศึกษาในสถาบันอุดมศึกษา หรือ ทีแคส ประจำปีการศึกษา 2566 ของที่ประชุมอธิการบดีแห่งประเทศไทย (ทปอ.) เปิดเผยว่า

ตามที่ทปอ.ได้ประกาศผลที่แคส รอบ 3 รอบแอดมิสชันส์ เรียบร้อยแล้ว โดยจะเปิดให้ยื่นยืนยันสิทธิ์ 2 วัน คือ วันที่ 20-21 พฤษภาคม จากนั้นทปอ.จะดำเนินการประเมินผลคะแนนรอบ 2 และประกาศผลวันที่ 26 พฤษภาคมนี้

ทปอ.ได้จัด **อันดับ 10 สาขายอดเยี่ยมที่มีผู้สมัครมากที่สุด** ในที่แคส รอบที่ 3 ดังนี้

1. ศิลปศาสตรบัณฑิต สาขาวิชานิติศาสตร์ มหาวิทยาลัยเกษตรศาสตร์ รับ 38 คน สมัคร 9,244 คน อัตราการแข่งขัน 1:243
2. พยาศาสตรบัณฑิต คณะพยาบาลศาสตร์ มหาวิทยาลัยเชียงใหม่ รับ 50 คน สมัคร 8,370 คน อัตราการแข่งขัน 1:167
3. วารสารศาสตรบัณฑิต คณะวารสารศาสตร์และสื่อสารมวลชน มหาวิทยาลัยธรรมศาสตร์ รับ 225 คน สมัคร 7,877 คน อัตราการแข่งขัน 1:35
4. วิทยาศาสตร์บัณฑิต สาขาสาขาวิชาเทคนิคการแพทย์ คณะสหเวชศาสตร์ มหาวิทยาลัยธรรมศาสตร์ รับ 80 คน สมัคร 7,773 คน อัตราการแข่งขัน 1:97
5. บัญชีบัณฑิต คณะบริหารธุรกิจ มหาวิทยาลัยเกษตรศาสตร์ รับ 85 คน สมัคร 7,556 คน อัตราการแข่งขัน 1:89
6. สังคมวิทยาและมนุษยวิทยาบัณฑิต คณะสังคมวิทยาและมนุษยวิทยา มหาวิทยาลัยธรรมศาสตร์ รับ 95 คน สมัคร 7,338 คน อัตราการแข่งขัน 1:77
7. ศิลปศาสตรบัณฑิต สาขาวิชาภาษาอังกฤษ คณะมนุษยศาสตร์ มหาวิทยาลัยเกษตรศาสตร์ รับ 40 คน สมัคร 6,501 คน อัตราการแข่งขัน 1:163
8. วิทยาศาสตร์บัณฑิต รั้งสี่เทคนิค คณะเทคนิคการแพทย์ มหาวิทยาลัยเชียงใหม่ รับ 25 คน สมัคร 6,443 คน อัตราการแข่งขัน 1:258
9. เกษัตริศาสตรบัณฑิต คณะเกษตรศาสตร์ มหาวิทยาลัยธรรมศาสตร์ รับ 60 สมัคร 6,315 คน อัตราการแข่งขัน 1:105
10. บัญชีบัณฑิต คณะพาณิชยศาสตร์และการบัญชี จุฬาลงกรณ์มหาวิทยาลัย รับ 260 คน สมัคร 6,297 คน อัตราการแข่งขัน 1:24

TOP 10 สาขาวิชายอดเยี่ยมที่มีผู้สมัครมากที่สุดใน TCAS66 รอบที่ 3					
ลำดับ	หลักสูตร/สาขาวิชา	มหาวิทยาลัย	จำนวนรับ	จำนวนผู้สมัคร	อัตราการแข่งขัน
1	ศิลปศาสตรบัณฑิต (ศศ.บ.) สาขาวิชานิติศาสตร์ คณะมนุษยศาสตร์	มหาวิทยาลัยเกษตรศาสตร์	38	9,244	1 : 243
2	พยาบาลศาสตรบัณฑิต คณะพยาบาลศาสตร์	มหาวิทยาลัยเชียงใหม่	50	8,370	1 : 167
3	วารสารศาสตรบัณฑิต คณะวารสารศาสตร์และสื่อสารมวลชน	มหาวิทยาลัยธรรมศาสตร์	225	7,877	1 : 35
4	วิทยาศาสตร์บัณฑิต สาขาวิชาเทคนิคการแพทย์ คณะสหเวชศาสตร์	มหาวิทยาลัยธรรมศาสตร์	80	7,773	1 : 97
5	บัญชีบัณฑิต คณะบริหารธุรกิจ	มหาวิทยาลัยเกษตรศาสตร์	85	7,556	1 : 89
6	สังคมวิทยาและมนุษยวิทยาบัณฑิต คณะสังคมวิทยาและมนุษยวิทยา	มหาวิทยาลัยธรรมศาสตร์	95	7,338	1 : 77
7	ศิลปศาสตรบัณฑิต (ศศ.บ.) สาขาวิชาภาษาอังกฤษ คณะมนุษยศาสตร์	มหาวิทยาลัยเกษตรศาสตร์	40	6,501	1 : 163
8	วิทยาศาสตร์บัณฑิต รั้งสี่เทคนิค คณะเทคนิคการแพทย์	มหาวิทยาลัยเชียงใหม่	25	6,443	1 : 258
9	เกษตรศาสตรบัณฑิต คณะเกษตรศาสตร์	มหาวิทยาลัยธรรมศาสตร์	60	6,315	1 : 105
10	บัญชีบัณฑิต คณะพาณิชยศาสตร์และการบัญชี	จุฬาลงกรณ์มหาวิทยาลัย	260	6,297	1 : 24

สำหรับ มหาวิทยาลัยที่เปิดรับมากที่สุด 10 อันดับแรก คือ



1. มหาวิทยาลัยเกษตรศาสตร์ 13,002 ที่นั่ง
2. มหาวิทยาลัยธรรมศาสตร์ 8,080 ที่นั่ง
3. จุฬาลงกรณ์มหาวิทยาลัย 7,746 ที่นั่ง
4. มหาวิทยาลัยศิลปากร 7,174 ที่นั่ง
5. มหาวิทยาลัยบูรพา 6,630 ที่นั่ง
6. มหาวิทยาลัยมหาสารคาม 6,270 ที่นั่ง
7. มหาวิทยาลัยสงขลานครินทร์ 5,965 ที่นั่ง
8. มหาวิทยาลัยศรีนครินทรวิโรฒ 5,762 ที่นั่ง
9. มหาวิทยาลัยแม่โจ้ 5,155 ที่นั่ง
10. มหาวิทยาลัยขอนแก่น 4,699 ที่นั่ง

"คณะนิเทศศาสตร์ ม.เกษตร ถือเป็นคนมามืดที่มีผู้สมัครมากที่สุด สาเหตุอาจเป็นเพราะ ทางคณะมีการเปลี่ยนเกณฑ์คะแนนการรับเข้า ซึ่งเดิมต้องมีภาษาที่ 3 แต่ปรับให้เหลือภาษาอังกฤษ ภาษาเดียวก็สามารถสมัครได้แล้ว ไม่จำเป็นต้องเน้นเฉพาะกลุ่มเด็กที่เรียนศิลป์ภาษาเท่านั้น

อีกทั้ง ช่วงหลังเท่าที่ประเมินม.เกษตร ได้รับความนิยมมากขึ้น อาจเพราะเป็นมหาวิทยาลัยมีรถไฟฟ้าผ่าน และอยู่ในกรุงเทพฯ ซึ่งคนที่กลัวว่าจะสอบไม่ติด จุฬาฯ ธรรมศาสตร์ ก็จะเลือกม.เกษตรไว้เป็นอันดับที่ 3 ด้วย ส่วนคณะ/สาขาอื่นๆ ทั้งพยาบาล บัญชี ถือว่าได้รับความนิยมต่อเนื่อง เพราะเป็นคณะที่จบแล้วมีงานทำค่อนข้างแน่นอน " รศ.ดร.ชาลี กล่าว